



Company Number: 8567164

Safeguarding Children and Child Protection

Ensure you review this policy to be consistent with the requirements of your local safeguarding children's board (LSCB).

Wales: NMS
20.1 - 20.6

At **Meithrinfa Teifi Tots** we work with children, parents, external agencies and the community to ensure the welfare and safety of children, and to give them the very best start in life. Children have the right to be treated with respect, be helped to thrive and to be safe from any abuse in whatever form.

We support the children within our care, protect them from maltreatment and have robust procedures in place to prevent the impairment of children's health and development. Safeguarding is a much wider subject than the elements covered within this single policy, therefore this document should be used in conjunction with the nursery's other policies and procedures. Safeguarding children is everybody's responsibility. At (insert name) and all staff, students, supply staff and visitors are made aware and adhere to the policy.

This policy works alongside these other specific policies to cover all aspects of child protection:

- Online safety
- Human trafficking and modern slavery
- Prevent duty and radicalisation
- Domestic violence, honour based abuse (HBA) and forced marriages
- Looked after children
- Staff behaviour
- Social networking
- Mobile phone and camera
- Recruitment
- Disciplinary and grievance
- Promoting positive behaviour

Legal framework and definition of safeguarding

- Children Act 1989 and 2004
- Childcare Act 2006 (amended 2018)
- Children and Social Work Act 2017
- Counter-Terrorism and Security Act 2015
- Safeguarding Vulnerable Groups Act (2006)

- Wales Safeguarding Procedures (2019)
- Social Services and Well-being (Wales) Act 2014.
- Prevent Duty 2015

Safeguarding and promoting the welfare of children in relation to this policy is defined as:

- Protecting children from abuse and neglect
- Preventing impairment of their health or development ensuring that they receive safe and effective care.
- Ensuring that children are growing up in circumstances consistent with the provision of safe and effective care
- Taking action to enable all children to have the best outcomes.

Policy intention

To safeguard children and promote their welfare we will:

- Create an environment which supports children to develop a positive self-image
- Provide positive role models and develop a safe culture where staff are confident to raise concerns about professional conduct
- Ensure all staff are able to identify the signs and indicators of abuse, including the softer signs of abuse, and know what action to take
- Encourage children to develop a sense of independence and autonomy in a way that is appropriate to their age and stage of development
- Provide a safe and secure environment for all children
- Promote tolerance and acceptance of different beliefs, cultures and communities
- Always listen to children
- Provide an environment where practitioners are confident to identify where children and families may need intervention and seek the help they need
- Share information with other agencies as appropriate, or as may be required.

The nursery is aware that abuse does occur in our society and we are vigilant in identifying signs of abuse and reporting concerns. Our practitioners have a duty to protect and promote the welfare of children. Staff working on the frontline with children and families are often the first people to identify a concern, observe changes in a child's behaviour or receive information relating to indicators of abuse. They may well be the first people in whom children confide information that may suggest abuse, or to spot changes in a child's behaviour which may indicate abuse.

Our prime responsibility is the welfare and well-being of each child in our care. As such we have a duty to the children, parents and staff to act quickly and responsibly in any instance that may come to our attention. This includes sharing information with any relevant agencies such as local authority services for children's social care, Family Support, health professionals including health visitors or the police. All staff will work with other agencies where needed, including as part of a multi-agency team and in the best interests of the child.

The nursery aims to:

- Keep the child at the centre of all we do, providing sensitive interactions that develops and builds children's well-being, confidence and resilience. We will support children to develop an awareness of how to keep themselves safe, healthy and develop positive relationships.
- Ensure staff are trained right from induction to understand the safeguarding policy and procedures, are alert to identify possible signs of abuse (including the signs known as softer signs of abuse); understand what is meant by child protection and are aware of the different ways in which children can be harmed, including by other children (peer on peer) through bullying or discriminatory behaviour
- Be aware of the increased vulnerability of children with Special Educational Needs (SEN)/Additional Learning Needs (ALN), isolated families and vulnerabilities in families including the impact of toxic trio on children and Adverse Childhood Experiences (ACE's)
- Ensure staff understand how to recognise early indicators of potential radicalisation and terrorism threats, and act on them appropriately in line with national and local procedures, including through annual safeguarding newsletters and updates
- Ensure that all staff feel confident and supported to act in the best interest of the child, maintaining professional curiosity around welfare of children, sharing information and seeking the help that the child may need, at the earliest opportunity
- Ensure that all staff are familiar and updated regularly with child protection training and procedures, and kept informed of changes to local/national procedures
- Make any referrals in a timely way, sharing relevant information as necessary in line with procedures set out by the Safeguarding Children Board
- Make any referrals relating to extremism to the police (or the Government helpline) in a timely way, sharing relevant information as appropriate
- Ensure that information is shared only with those people who need to know in order to protect the child and act in their best interest.
- Keep the setting safe online using appropriate filters, checks and safeguards, monitoring access at all times and maintaining safeguards around the use of technology by staff, parents and visitors in the setting
- Ensure that children are never placed at risk while in the charge of nursery staff
- Identify changes in staff behaviour and act on these as per the staff behaviour policy
- Take any appropriate action relating to allegations of serious harm or abuse against any person working with children, or living or working on the nursery premises including reporting such allegations to CIW, local authority officer and other relevant authorities
- Ensure parents are fully aware of child protection policies and procedures when they register with the nursery and are kept informed of all updates when they occur
- Regularly review and update this policy with staff and parents, where appropriate, making sure it complies with any legal requirements and any guidance or procedures issued by the **Carmarthenshire** Safeguarding Children Board.

Contact telephone numbers

*CIW **0300 7900 126**

Regional Safeguarding Children Board **01267 228 944**

Local Authority children's social care team **01554 742 322**

Local Authority Officer **01267 234 567**

Non-emergency police **101**

Government helpline for extremism concerns **020 7340 7264**

NSPCC Whistleblowing hotline **0800 028 0285**

NSPCC Childline **0800 1111**

Types of abuse and particular procedures followed

Abuse and neglect are forms of maltreatment of a child. Somebody may abuse or neglect a child by harming them, or by failing to act to prevent harm. Children may be abused within a family, institution, or community setting by those known to them or more rarely a stranger. This could be an adult or adults, another child or children.

The signs and indicators listed below may not necessarily indicate that a child has been abused, but will help us to recognise that something may be wrong, especially if a child shows a number of these symptoms or any of them to a marked degree.

Indicators of child abuse

- Failure to thrive and meet developmental milestones
- Fearful or withdrawn tendencies
- Unexplained injuries to a child or conflicting reports from parents or staff
- Repeated injuries
- Unaddressed illnesses or injuries
- Significant changes to behaviour patterns.

Softer signs of abuse as defined by National Institute for Health and Care Excellence (NICE) include:

- Low self-esteem
- Fearful
- Wetting and soiling
- Recurrent nightmares
- Aggressive behaviour
- Withdrawing communication
- Habitual body rocking
- Indiscriminate contact or affection seeking
- Over-friendliness towards strangers
- Excessive clinginess
- Persistently seeking attention.

Peer-on-peer abuse

We are aware that peer-on-peer abuse does take place, so we include children in our policies when we talk about potential abusers. This may take the form of bullying, physically hurting another child, emotional abuse or sexual abuse. We will report this in the same way as we do for adults abusing children, and will take advice from the appropriate bodies on this area, to support for both the victim and the perpetrator as they could also be a victim of abuse too. We know that children who develop harmful sexual behaviour have often experienced abuse and neglect themselves.

Physical abuse

Action needs to be taken if staff have reason to believe that there has been physical abuse to a child, which may involve hitting, shaking, throwing, poisoning, burning or scalding, drowning, suffocating or otherwise causing physical harm to a child. These symptoms may include bruising or injuries in an area that is not usual for a child, e.g. fleshy parts of the arms and legs, back, wrists, ankles and face.

Fabricated illness

Physical harm may also be caused when a parent or carer fabricates the symptoms of, or deliberately induces, illness in a child. The parent or carer may seek out unnecessary medical treatment or investigation, they may exaggerate a real illness and symptoms; or deliberately induce an illness through poisoning with medication or other substances, or they may interfere with medical treatments. Fabricated illness is a form of physical abuse and any concerns will be reported following our safeguarding procedures

Many children will have cuts and grazes from normal childhood injuries – these should also be logged and discussed with the nursery manager or room leader.

Female genital mutilation (FGM)

FGM is a procedure where the female genital organs are injured or changed and there is no medical reason for this. This form of physical abuse is practised as a cultural ritual by some ethnic groups. When the procedure happens is dependent on the community and it may occur shortly after birth, during childhood, during adolescence, just before marriage or during a woman's first pregnancy. The practice can cause severe pain and there may be immediate and/or long-term health consequences, including mental health problems, urinary infection, septicaemia, incontinence, difficulties in childbirth, causing danger to the child and mother; and/or death.

If you have concerns about a child or family, you should contact children's social care team in the same way as other types of physical abuse. We have a mandatory duty to report to police any case where an act of female genital mutilation appears to have been carried out on a girl under the age of 18.

Breast ironing

Breast ironing also known as "breast flattening" is the process where young girls' breasts are ironed, massaged and/or pounded down through the use of hard or heated objects in order for the breasts to disappear or delay the development of the breasts entirely. It is believed that by carrying out this act, young girls will be protected from harassment, rape, abduction and early forced marriage. Although this is unlikely to happen to children in the nursery due to their age, we will ensure any signs of this in young adults or older children are followed up using the usual safeguarding referral process.

Sexual abuse

Sexual abuse involves forcing or enticing a child, or young person, to take part in sexual activities, not necessarily involving a high level of violence, whether or not the child is aware of what is happening. The activities may involve physical contact, including assault by

penetration (for example, rape or oral sex) or non-penetrative acts such as masturbation, kissing, rubbing and touching outside of clothing. They may also include non-contact activities, such as involving children in looking at, or in the production of, sexual images, watching sexual activities, encouraging children to behave in sexually inappropriate ways, or grooming a child in preparation for abuse. Sexual abuse can take place online and technology can be used to facilitate offline abuse. Sexual abuse is not solely perpetrated by adult males. Women can also commit acts of sexual abuse, as can other children.

Action must be taken if a staff member witnesses an occasion(s) where a child indicates sexual activity through words, play, drawing, has an excessive preoccupation with sexual matters or has an inappropriate knowledge of adult sexual behaviour or language for their developmental age. This may include acting out sexual activity on dolls/toys or in the role play area with their peers, drawing pictures that are inappropriate for a child, talking about sexual activities or using sexual language, or words.

The physical symptoms may include genital trauma, discharge, and bruises between the legs or signs of a sexually transmitted disease (STD). Emotional symptoms could include a distinct change in a child's behaviour. They may be withdrawn or overly extroverted and outgoing. They may withdraw away from a particular adult and become distressed if they reach out for them, but they may also be particularly clingy, so all symptoms and signs should be looked at together and assessed as a whole.

Child sexual exploitation (CSE)

CSE is defined as a form of child sexual abuse. It occurs when an individual, or group, takes advantage of an imbalance of power to coerce, manipulate or deceive a child, or young person under the age of 18, into sexual activity (a) in exchange for something the victim needs or wants, and/or (b) for the financial advantage or increased status of the perpetrator or facilitator. The victim may have been sexually exploited even if the sexual activity appears consensual. Child sexual exploitation does not always involve physical contact; it can also occur through the use of technology.

We will be aware of the possibility of CSE and the signs, and symptoms, this may manifest as. If we have concerns we will follow the same procedures as for other concerns and we will record, and refer, as appropriate.

Emotional abuse

Working Together to Safeguard Children defines emotional abuse as the persistent emotional maltreatment of a child such as to cause severe and persistent adverse effects on the child's emotional development. It may involve conveying to a child that they are worthless or unloved, inadequate, or valued only insofar as they meet the needs of another person. It may include not giving the child opportunities to express their views, deliberately silencing them or 'making fun' of what they say or how they communicate. It may feature age or developmentally inappropriate expectations being imposed on children. These may include interactions that are beyond a child's developmental capability, as well as overprotection and limitation of exploration and learning, or preventing the child participating in normal social interaction. It may involve seeing or hearing the ill-treatment of another. It may involve serious bullying (including cyber bullying), causing children to frequently feel frightened or in danger, or the exploitation or corruption of children. Some level of emotional abuse is involved in all types of maltreatment of a child, though it may occur alone.

Signs that children are being emotionally abused may include: shying away from an adult who is abusing them, becoming withdrawn, aggressive or clingy in order to receive their love and attention, not having a close bond with their parent/carer, seem unconfident or anxious or being aggressive towards others.

Action should be taken under this heading if the staff member has reason to believe that there is an effect on the behaviour and emotional development of a child caused by persistent or severe ill-treatment or rejection. Children may also experience emotional abuse through witnessing domestic abuse, alcohol or drug misuse by adults caring for them.

Neglect

Working Together to Safeguard Children defines neglect as the persistent failure to meet a child's basic physical and/or psychological needs, likely to result in the serious impairment of the child's health or development. Neglect may occur during pregnancy as a result of maternal substance abuse. Once a child is born, neglect may involve a parent or carer failing to:

- a. Provide adequate food, clothing and shelter (including exclusion from home or abandonment)
- b. Protect a child from physical and emotional harm or danger
- c. Ensure adequate supervision (including the use of inadequate caregivers)
- d. ensure access to appropriate medical care or treatment

It may also include neglect of, or unresponsiveness to, a child's basic emotional needs.

Signs may include a child persistently arriving at nursery unwashed or unkempt, wearing clothes that are too small (especially shoes that may restrict the child's growth or hurt them); arriving at nursery in the same nappy they went home in or a child having an illness that is not being addressed by the parent. A child may also be persistently hungry if a parent is withholding food or not providing enough for a child's needs.

Neglect may also be shown through emotional signs, e.g. a child may not be receiving the attention they need at home and may crave love and support at nursery. They may be clingy

and emotional. In addition, neglect may occur through pregnancy as a result of maternal substance abuse.

Action should be taken under this heading if the staff member has reason to believe that there has been any type of neglect of a child.

Child Criminal Exploitation (CCE)

Child criminal exploitation (CCE) can be described where an individual or group takes advantage of an imbalance of power to coerce, control, manipulate or deceive a child or young person under the age of 18. The victim may have been criminally exploited even if the activity appears consensual. Child criminal exploitation does not always involve physical contact; it can also occur through the use of technology.

County lines

County lines is a term used to describe gangs and organised criminal networks involved in exporting illegal drugs from big cities into smaller towns, using dedicated mobile phone lines or other form of "deal line". Customers will live in a different area to where the dealers and networks are based, so drug runners are needed to transport the drugs and collect payment.

They are likely to exploit children and vulnerable adults to move the drugs and money, and they will often use coercion, intimidation, violence (including sexual violence) and weapons.

Signs that a child may be involved in county lines could be a change in behaviour, suddenly having more money or possessions, change in friendship group, withdrawing from family life, sudden change in appearance, unexplained physical injuries, staying out late or a lack of interest in school and previous positive activities.

Cuckooing

Cuckooing is a form of county lines crime in which drug dealers take over the home of a vulnerable person in order to criminally exploit them as a base for drug dealing, often in multi-occupancy or social housing properties. Signs that this is happening to a family property may be an increase in people entering or leaving the property, an increase in cars or bikes outside the home; windows covered or curtains closed for long periods, family not being seen for extended periods; signs of drug use or an increase in anti-social behaviour at the home.

If we recognise any of these signs we will report our concerns as per our reporting process.

Contextual safeguarding

As young people grow and develop they may be vulnerable to abuse or exploitation from outside their family. These extra-familial threats might arise at school and other educational establishments, from within peer groups, or more widely from within the wider community and/or online.

As part of our safeguarding procedures we will work in partnership with parents/carers and other agencies to work together to safeguard children and provide the support around contextual safeguarding concerns.

Domestic abuse/honour based abuse/forced marriages

We look at these areas as a child protection concern. Please refer to the separate policy for further details on this.

Extremism – the prevent duty

Under the Counter-Terrorism and Security Act 2015 we have a duty to refer any concerns of extremism to the police (in prevent priority areas the local authority will have a prevent lead who can also provide support).

Reasons for referral may include a cause for concern relating to a change in behaviour of a child or family member, comments causing concern made to a member of the team (or other persons in the setting) or actions that lead staff to be worried about the safety of a child in their care. We have a prevent duty and radicalisation policy in place. Please refer to this for specific details.

Online safety

We take the safety of our children very seriously and this includes their online safety. Please refer to the online safety policy for further details.

Human trafficking and slavery

Please refer to our human trafficking and slavery policy for detail on how we keep children safe in this area.

Adult sexual exploitation

As part of our safeguarding procedures we will also ensure that staff and students are safeguarded from sexual exploitation.

Upskirting

Upskirting involves taking a picture of someone's genitals or buttocks under their clothing without them knowing, either for sexual gratification or in order to humiliate or distress the individual. This is a criminal offence and any such action would be reported following our reporting procedures

Child abuse linked to faith or belief (CALFB)

Child abuse linked to CALFB can happen in families when there is a concept of belief in:

- Witchcraft and spirit possession, demons or the devil acting through children or leading them astray (traditionally seen in some Christian beliefs)
- The evil eye or djinns (traditionally known in some Islamic faith contexts) and dakini (in the Hindu context)

- Ritual or multi murders where the killing of children is believed to bring supernatural benefits, or the use of their body parts is believed to produce potent magical remedies
- Use of belief in magic or witchcraft to create fear in children to make them more compliant when they are being trafficked for domestic slavery or sexual exploitation.

This is not an exhaustive list and there will be other examples where children have been harmed when adults think that their actions have brought bad fortune.

Reporting procedures

All staff have a responsibility to report safeguarding concerns and suspicions of abuse. These concerns will be discussed with the designated safeguarding person (DSP) as soon as possible.

- Staff will report their concerns to the DSP (in the absence of the DSP they will be reported to the deputy DSP)
- Any signs of marks/injuries to a child or information a child has given will be recorded and stored securely
- For children who arrive at nursery with an existing injury, a form will be completed along with parent's/carers explanation as to how the injury happened. Staff will have professional curiosity around any explanations given, any concerns around existing injuries will be reported
- If appropriate, any concerns or incidents will be discussed with the parent/carer. Such discussions will be recorded and the parent will have access to these records on request, in line with GDPR and data protection guidelines.
- If there are queries/concerns regarding the injury/information given then the following procedures will take place:

The designated safeguarding lead will:

- Contact the local authority children's social care team to report concerns and seek advice immediately, or as soon as it is practical to do so; if it is believed a child is in immediate danger we will contact the police. If the safeguarding concern relates to an allegation against an adult working or volunteering with children then the DSP will follow the reporting allegations procedure (see below).
- Inform CIW
- Record the information and action taken relating to the concern raised
- Speak to the parents (unless advised not to do so by LA children's social care team)
- The designated safeguarding lead will follow-up action taken by the LA social children's care team, if they have not contacted the setting within the statutory timeframe.

Keeping children safe is our highest priority and if, for whatever reason, staff do not feel able to report concerns to the DSP or deputy DSP they should call the local authority children's social care team or the NSPCC and report their concerns anonymously.

These contact numbers are displayed **in the Main Entrance of the nursery.**

Responding to a spontaneous disclosure from a child

If a child starts to talk openly to a member of staff about abuse they may be experiencing then staff will;

- Give full attention to the child or young person
- Keep body language open and encouraging.
- Be compassionate, be understanding and reassure them their feelings are important, using phrases such as “you’ve shown such courage today”
- Take time and slow down; we will respect pauses and will not interrupt the child – let them go at their own pace
- Recognise and respond to their body language
- Make it clear you’re interested in what the child is telling you
- Reflect back what they’ve said to check your understanding – and use their language to show it’s their experience
- Reassure the child that they’ve done the right thing in telling you. Make sure they know that abuse is never their fault
- Never talk to the alleged perpetrator about the child’s disclosure. This could make things a lot worse for the child (information taken NSPCC).

Any disclosure will be reported to the nursery manager or DSP and will be referred to the local authority children’s social care team immediately, following our reporting procedures.

Recording Suspicions of Abuse and Disclosures

Staff should make an objective record of any observation or disclosure, supported by the nursery manager or DSP. This record should include:

- Child's name
- Child's address
- Age of the child and date of birth
- Date and time of the observation or the disclosure, location.
- Exact words spoken by the child (word for word) and non-verbal communication.
- Exact position and type of any injuries or marks seen
- Exact observation of any incident including any concern was reported, with date and time; and the names of any other person present at the time
- Any discussion held with the parent(s) (where deemed appropriate).

These records should be signed by the person reporting this and the *manager/* DSP/*supervisor, dated and kept in a separate confidential file.

If a child starts to talk to an adult about potential abuse it is important not to promise the child complete confidentiality. This promise cannot be kept. It is vital that the child is allowed to talk openly and disclosure is not forced or words put into the child’s mouth. As soon as possible after the disclosure details must be logged accurately. It’s not the nursery role to investigate, it’s the role of statutory services to complete this.

Staff involved in a safeguarding case may be asked to supply details of any information/concerns they have with regard to a child. The nursery expects all members of

staff to co-operate with the local authority children's social care, police, and CIW in any way necessary to ensure the safety of the children.

Staff must not make any comments either publicly or in private about the supposed or actual behaviour of a parent, child or member of staff.

Informing parents

Parents are normally the first point of contact. If a suspicion of abuse is recorded, parents are informed at the same time as the report is made, except where the guidance of the local authority children's social care team/police does not allow this to happen. This will usually be the case where the parent or family member is the likely abuser or where a child may be endangered by this disclosure. In these cases the investigating officers will inform parents.

Confidentiality

All suspicions, enquiries and external investigations are kept confidential and shared only with those who need to know. Any information is shared in line with guidance from the local authority. All staff, students and volunteers are bound by confidentiality and will not be discussed out of work or this will become a disciplinary matter.

The Nursery has due regard to the data protection principles as in the Data Protection Act 2018 and General Data Protection Regulations (GDPR). These do not prohibit the collection and sharing of personal information, even without consent if this would put the child at further risk. We will follow the principles around data collection and information sharing and ensure any information is recorded and shared in an appropriate way

Support to families

The nursery takes every step in its power to build up trusting and supportive relations among families, staff, students and volunteers within the nursery.

The nursery continues to welcome the child and the family whilst enquiries are being made in relation to abuse in the home situation. Parents and families will be treated with respect in a non-judgmental manner whilst any external investigations are carried out in the best interest of the child.

Record Keeping

Confidential records kept on a child are shared with the child's parents or those who have parental responsibility for the child, only if appropriate and in line with guidance of the local authority with the proviso that the care and safety of the child is paramount. We will do all in our power to support and work with the child's family.

The Nursery keeps appropriate records to support the early identification of children and families that would benefit from support. Factual records are maintained in a chronological order with parental discussions. Records are reviewed regularly by the DSP to look holistically at identifying children's needs.

Allegations against adults working or volunteering with children

If an allegation is made against a member of staff, student or volunteer or any other person who lives or works on the nursery premises, regardless of whether the allegation relates to the nursery premises or elsewhere, we will follow the procedure below.

This will include when a member of staff is alleged to have:

- behaved in a way that has harmed a child, or may have harmed a child
- possibly committed a criminal offence against or related to a child or
- behaved towards a child or children in a way that indicates he or she would pose a risk of harm if they work regularly or closely with children.

The allegation should be reported to the senior manager on duty. If this person is the subject of the allegation then this should be reported to the *owner/*registered person/*DSP/*deputy manager instead.

The Local Authority Officer (LAO), CIW and the RSCB (Regional Safeguarding Children Board) will then be informed immediately in order for this to be investigated by the appropriate bodies promptly:

- The LAO will be informed immediately for advice and guidance
- If as an individual you feel this will not be taken seriously or are worried about the allegation getting back to the person in question then it is your duty to inform the LAO yourself directly
- A full investigation will be carried out by the appropriate professionals (LAO, CIW, RSCB) to determine how this will be handled
- The nursery will follow all instructions from the CIW and RSCB and ask all staff members to do the same and co-operate where required
- Support will be provided to all those involved in an allegation throughout the external investigation in line with LAO support and advice
- The nursery reserves the right to suspend any member of staff during an investigation. Legal advice will be sought to ensure compliant with the law.
- All enquiries/external investigations/interviews will be documented and kept in a locked file for access by the relevant authorities
- Unfounded allegations will result in all rights being re-instated
- Founded allegations will be passed on to the relevant organisations including the local authority children's social care team and where an offence is believed to have been committed, the police, and will result in the termination of employment. CIW will be notified immediately of this decision. The nursery will also notify the Disclosure and Barring Service (DBS) for barring consideration
- All records will be kept until the person reaches normal retirement age or for 10 years if that is longer. This will ensure accurate information is available for references and future DBS checks and avoids any unnecessary re-investigation
- The nursery retains the right to dismiss any member of staff in connection with founded allegations following an inquiry
- Unfounded allegations will result in all rights being reinstated
- Counselling will be available for any member of the nursery who is affected by an allegation, their colleagues in the nursery and the parents.
- A return to work plan will be put in place for any member of staff returning to work after an allegation has been deemed unfounded. Individual support be offered to

meet the needs of the individual staff member and the nature of the incident, this may include more frequent supervisions, coaching and mentoring and external support.

Monitoring children's attendance

We are required to monitor children's attendance patterns to ensure they are consistent and no cause for concern.

Parents should please inform the nursery prior to their children taking holidays or days off, and all sickness should be called into the nursery on the day so the nursery management are able to account for a child's absence.

If a child has not arrived at nursery within one hour of their normal start time the parents will be called to ensure the child is safe and healthy. If the parents are not contactable then the further emergency contacts will be used to ensure all parties are safe.

Where a child is part of a child protection plan, or during a referral process, any absences will immediately be reported to the local authority children's social care team to ensure the child remains safeguarded.

This should not stop parents taking precious time with their children, but enables children's attendance to be logged so we know the child is safe.

Looked after children

As part of our safeguarding practice we will ensure our staff are aware of how to keep looked after children safe. In order to do this we ask that we are informed of:

- the legal status of the child (e.g. whether the child is being looked after under voluntary arrangements with consent of parents or on an interim or full care order)
- contact arrangements for the biological parents (or those with parental responsibility)
- the child's care arrangements and the levels of authority delegated to the carer by the authority looking after him/her
- the details of the child's social worker and any other support agencies involved
- any child protection plan or care plan in place for the child in question.

Please refer to the Looked After Children policy for further details.

Staffing and volunteering

Our policy is to provide a secure and safe environment for all children. We only allow an adult who is employed by the nursery to care for children and who has an enhanced check with barring list check (children) from the Disclosure and Barring Service (DBS) to be left alone with children. We do not allow volunteers to be alone with children or any other adult who may be present in the nursery regardless of whether or not they have a DBS certificate.

All staff will attend child protection training and receive initial basic child protection training during their induction period. This will include the procedures for spotting signs and

behaviours of abuse and abusers/potential abusers, recording and reporting concerns and creating a safe and secure environment for the children in the nursery. During induction staff will be given contact details for the LAO (local authority officer), the local authority children's services team, the Local Safeguarding Children Board (LSCB) and CIW to enable them to report any safeguarding concerns, independently, if they feel it necessary to do so.

Ongoing suitability of staff is monitored through: **Claire Thomas/Debbie Williams**

- regular supervisions
- peer observations
- annual declaration of staff suitability
- safeguarding competencies
- regular review of DBS using the online update service

Designated Safeguarding Lead

We have named persons within the nursery who takes lead responsibility for safeguarding and co-ordinate child protection and welfare issues, known as the Designated Safeguarding Person (DSP), there is always at least one designated person on duty during all opening hours of the setting.

These designated persons will receive comprehensive training at least every two years and update their knowledge on an ongoing basis, but at least once a year.

If the staff feel that a safeguarding concern is not being taken seriously within the setting, we encourage them to call the LSCB or the NSPCC Whistleblowing helpline in order to protect the children in their care.

The nursery DSP's liaise with the Local Safeguarding Children Board (LSCB) and the local authority children's social care team, undertakes specific training, including a child protection training course, and receives regular updates to developments within this field. They in turn support the ongoing development and knowledge update of all staff on the team.

The Designated Safeguarding/ Person (DSP) at the nursery is: **Claire Thomas**.

The deputy Designated Safeguarding/ Person (DSP) at the nursery is: **Debbie Williams**.

The role of the DSP:

- Ensure that the settings safeguarding policy and procedures are reviewed and developed in line with current guidance and develop staff understanding of the settings safeguarding policies.
- Take the lead on responding to information from the staff team relating to child protection concerns
- Provide advice, support and guidance on an on-going basis to staff, students and volunteers.
- To identify children who may need early help or who are at risk of abuse
- To help staff to ensure the right support is provided to families
- To liaise with local authority and other agencies with regard to child protection concerns

- Ensure the setting is meeting the requirements of the CIW.
- To ensure policies are in line with the Local Safeguarding procedures and details.
- Disseminate practice and updates to legislation to ensure all staff are kept up to date with safeguarding practices.
- To manage and monitor accident, incident and existing injury's and ensure accurate and appropriate records are kept.
- Attend meetings with the child key person
- Attend case conferences and external safeguarding meetings as requested by external agencies.

The Nursery safeguards children and staff by;

- We provide adequate and appropriate staffing resources to meet the needs of all children
- Applicants for posts within the nursery are clearly informed that the positions are exempt from the Rehabilitation of Offenders Act 1974. Candidates are informed of the need to carry out checks before posts can be confirmed. Where applications are rejected because of information that has been disclosed, applicants have the right to know and are given guidance to challenge any incorrect information
- We give staff members/volunteers and students regular opportunities during supervisions and having an open door policy to declare changes that may affect their suitability to care for the children. This includes information about their health, medication or about changes in their home life such as whether anyone they live with in a household has committed an offence or been involved in an incident that means they are disqualified from working with children
- This information is also stated within every contract for members of staff, of which they must sign 2 copies, one for the employer, one to retain their own records
- We request DBS checks on a **3 years** basis or we use the DBS update service to recheck staff's criminal history and suitability to work with children on the same basis and with the individuals consent
- We abide by the requirements of the National Minimum Standards and any CIW/Estyn guidance in respect of obtaining references and suitability checks for staff, students and volunteers, to ensure that all staff, students and volunteers working in the setting are suitable to do so
- We ensure we receive at least two written references BEFORE a new member of staff commences employment with us
- All students will have enhanced DBS checks with barring list check (children) conducted on them before their placement starts
- Volunteers, including students, do not work unsupervised
- We abide by the requirements of the Safeguarding Vulnerable Groups Act (2006) and the Childcare Act 2006 in respect of any person who is disqualified from providing childcare, is dismissed from our employment, or resigns in circumstances that would otherwise have lead to dismissal for reasons of child protection concern by complying with the duty to refer that individual to the DBS
- We have procedures for recording the details of visitors to the nursery and take security steps to ensure that we have control over who comes into the nursery, so that no unauthorised person has unsupervised access to the children

- All visitors/contractors will be supervised whilst on the premises, especially when in the areas the children use
- As a staff team we will be fully aware of how to safeguard the whole nursery environment and be aware of potential dangers on the nursery boundaries such as drones, Pokémon hotspots, strangers lingering. We will ensure the children remain safe at all times
- The Staff Behaviour Policy sits alongside this policy to enable us to monitor changes in behaviours that may cause concern. All staff sign up to this policy to ensure any changes are reported to management so we are able to support the individual staff member and ensure the safety and care of the children is not compromised
- staff are made aware not to contact parents/carers and children through social media on their own personal social media accounts and they will report any such incidents to the management team to deal with.
- All staff have access to and comply with the whistleblowing policy which will enable them to share any concerns that may arise about their colleagues in an appropriate manner to named person (name), to CIW representative. We encourage a culture of openness and transparency and all concerns are taken seriously
- Signs of inappropriate staff behaviour may include inappropriate sexual comments; excessive one-to-one attention beyond the requirements of their usual role and responsibilities; or inappropriate sharing of images. This is not an exhaustive list, any changes in behaviour must be reported and acted upon immediately
- All staff attend regular supervision meetings where opportunities are made available to discuss any issues relating to individual children, child protection training and any need for further support
- The deployment of staff within the nursery allows for constant supervision and support. Where children need to spend time away from the rest of the group, the door will be left ajar or other safeguards will be put into action to ensure the safety of the child and the adult.

We also operate a Phones and Other Electronic Devices and Social Media policy which states how we will keep children safe from these devices whilst at nursery. This also links to our Online Safety policy.

Our nursery has a clear commitment to protecting children and promoting welfare. Should anyone believe that this policy is not being upheld, it is their duty to report the matter to the attention of the *nursery manager/*owner/DSP/*registered person at the earliest opportunity.

Early help services

When a child and/or family would benefit from support but doesn't meet the threshold for Local Authority Social Care Team, a discussion will take place with the family around Early help services.

Early Help provides support as soon as a concern/ area of need emerges, helping to improve outcomes and prevent escalation onto Local Authority services. Sometimes concerns about a child may not be of a safeguarding nature and relate more to their individual family circumstances. The nursery will work in partnership with parents/carers to

identify any early help services that would benefit your child or your individual circumstances, with your consent, this may include family support, foodbank support, counselling or parenting services

Employees, students or volunteers of the nursery or any other person living or working on the nursery premises

We have a Staff Behaviour Policy in place that supports us to monitor staff and changes in their character. Staff are aware of the need to disclose changes to circumstance and use the whistle blowing policy where required.

We also operate a Phones and Other Electronic Devices and Social Media policy which states how we will keep children safe from these devices whilst at nursery. This also links to our Online Safety policy.

Online Safety

We take the safety of our children very seriously and this includes their online safety. Please refer to the Online Safety policy for details on this.

Recording suspicions of abuse and disclosures

Staff should make an objective record of any observation or disclosure, supported by the nursery manager or Designated Safeguarding Person (DSP). This record should include:

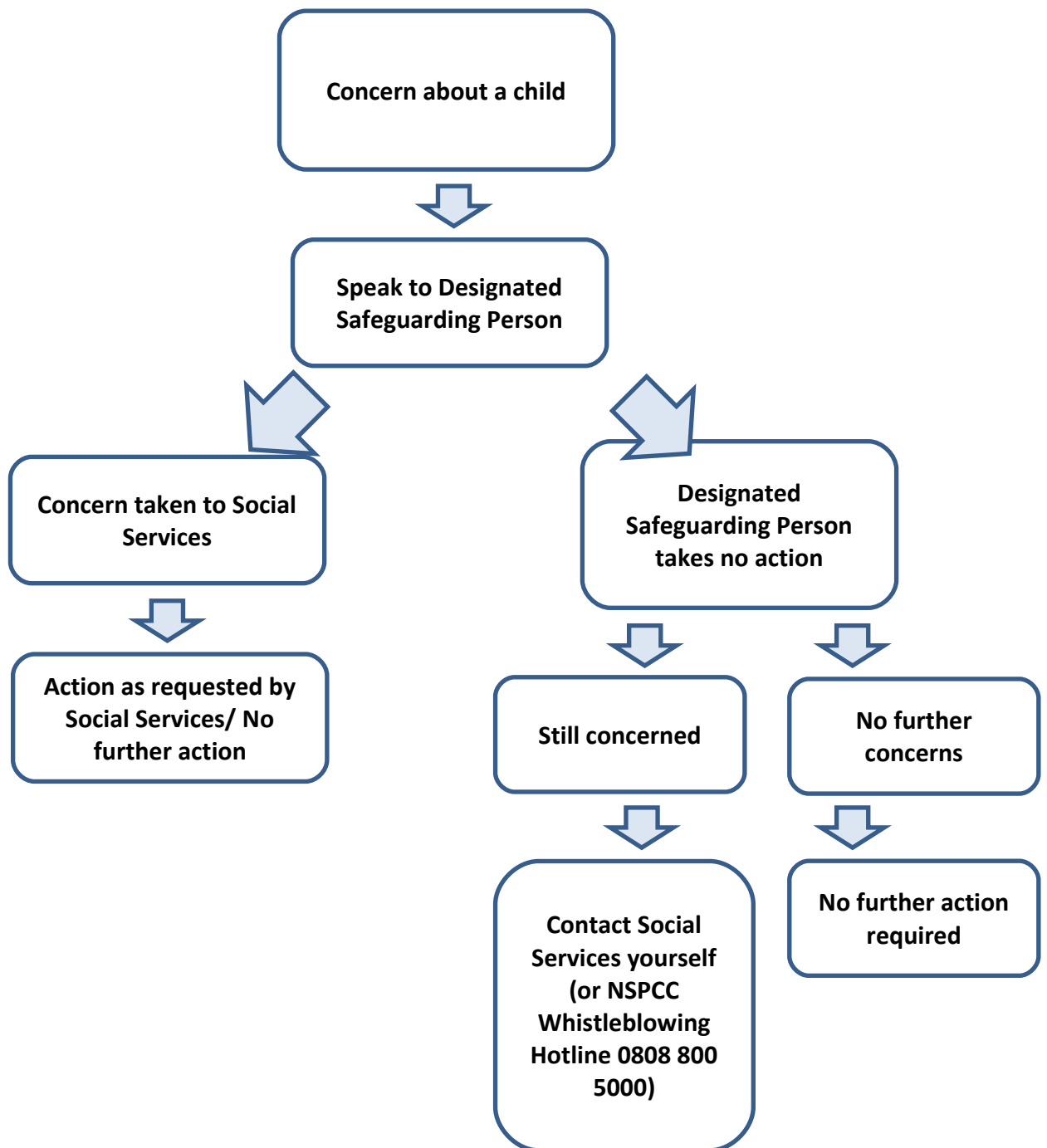
- Child's name
- Child's address
- Age of the child and date of birth
- Date and time of the observation or the disclosure
- Exact words spoken by the child
- Exact position and type of any injuries or marks seen
- Exact observation of any incident including any other witnesses
- Name of the person to whom any concern was reported, with date and time; and the names of any other person present at the time
- Any discussion held with the parent(s) (where deemed appropriate).

These records should be signed by the person reporting this and the *manager/* DSP/*supervisor, dated and kept in a separate confidential file.

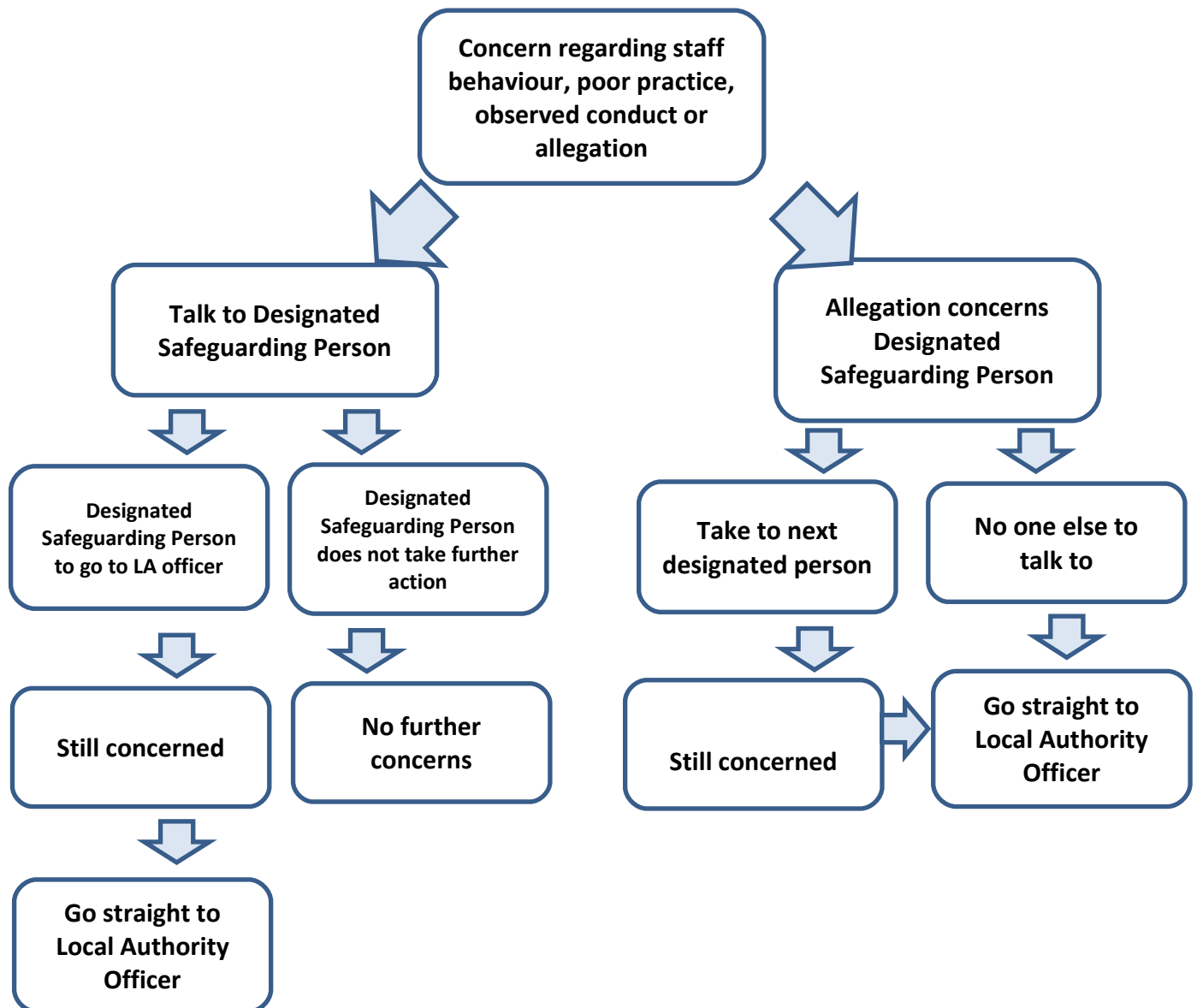
If a child starts to talk to an adult about potential abuse it is important not to promise the child complete confidentiality. This promise cannot be kept. It is vital that the child is allowed to talk openly and disclosure is not forced or words put into the child's mouth. As soon as possible after the disclosure details must be logged accurately.

It may be thought necessary that through discussion with all concerned the matter needs to be raised with the LSCB and CIW. Staff involved may be asked to supply details of any information/concerns they have with regard to a child. The nursery expects all members of staff to co-operate with the LSCB and CIW in any way necessary to ensure the safety of the children. Staff must not make any comments either publicly or in private about a parent's or staff's supposed or actual behaviour.

Child Protection flowchart – concern about a child



Child Protection flowchart – concern about a member of staff



This policy was adopted on	Signed on behalf of the nursery	Date for review
03/08/2021		03/08/2022



Company Number: 8567163

Polisi Diogelu plant ac Amddiffyn plant

Sicrhewch eich bod yn adolygu'r polisi hwn i gyd-fynd â gofynion eich Bwrdd Diogelu Plant Lleol

Cymru: SGC
20.1 - 20.6

Yn **Meithrinfa Teifi Tots** rydym yn gweithio gyda phlant, rhieni, asiantaethau allanol a'r gymuned i sicrhau lles a diogelwch plant ac i roi'r dechrau gorau iddynt mewn bywyd. Mae gan blant yr hawl i gael eu trin â pharch, i gael eu cynorthwyo i ffynnu ac i fod yn ddiogel rhag unrhyw gamdriniaeth ym mha bynnag ffurf.

Rydym yn cefnogi'r plant yn ein gofal, yn eu hamddiffyn rhag cael eu cam-drin ac mae gennym weithdrefnau cadarn i atal amhariad ar iechyd a datblygiad plant. Mae diogelu yn bwnc llawer ehangach na dim ond yr elfennau sy'n cael sylw yn y polisi unigol hwn, felly dylid defnyddio'r ddogfen hon ar y cyd gyda pholisïau a gweithdrefnau eraill y feithrinfa. Mae diogelu plant yn gyfrifoldeb i bawb. Yn (rhowch enw'r feithrinfa) rydym yn dwyn hyn i sylw'r holl staff, myfyrwyr, staff llanw ac ymwelwyr ac maent yn cadw at y polisi.

Mae'r polisi hwn yn eistedd ochr yn ochr â'r polisïau penodol eraill yma i sicrhau bod pob agwedd o amddiffyn plant yn cael sylw:

- Diogelwch ar-lein
- Masnachu pobl a Chaethwasiaeth Fodern
- Dyletswydd 'Prevent' a Radicaleiddio
- Cam-drin Domestig, Cam-Drin ar Sail Anrhydedd (HBA) a Phriodasau dan Orfodaeth
- Plant sy'n Derbyn Gofal
- Ymddygiad staff
- Rhwydweithio Cymdeithasol
- Ffonau symudol a chamerâu
- Recriwtio
- Disgyblu a chwyno
- Hyrwyddo ymddygiad positif

Y fframwaith cyfreithiol a'r diffiniad o ddiogelu

- Deddf Plant 1989 a 2004
- Deddf Gofal Plant 2006 (diwygiwyd 2018)
- Deddf Plant a Gweithwyr Cymdeithasol 2017
- Deddf Gwrthderfysgaeth a Diogelwch 2015
- Deddf Diogelu Grwpiau Hyglwyf (2006)
- Gweithdrefnau Diogelu Cymru (2019)
- Deddf Gwasanaethau Cymdeithasol a Llesiant (Cymru) 2014.
- Dyletswydd Prevent 2015

Diffinnir diogelu a hyrwyddo lles plant, mewn perthynas â'r polisi hwn fel:

- Amddiffyn plant rhag cael eu cam-drin neu eu hesgeuluso
- Atal amhariad ar eu hiechyd neu eu datblygiad gan sicrhau eu bod yn derbyn gofal diogel ac effeithiol
- Sicrhau bod plant yn tyfu i fyny mewn amgylchiadau sydd yn gyson â darparu gofal diogel ac effeithiol
- Gweithredu i alluogi pob plentyn i gael y canlyniadau gorau.

Nod y polisi

I ddiogelu plant a hyrwyddo'u lles byddwn yn:

- Creu amgylchedd sy'n cefnogi plant i ddatblygu hunanddelwedd bositif
- Darparu modelau rôl positif a datblygu diwylliant diogel ble mae staff yn hyderus wrth godi pryderon ynghylch ymddygiad proffesiynol
- Sicrhau bod yr holl staff yn gallu adnabod arwyddion a dangosyddion cam-driniaeth, gan gynnwys arwyddion mwy meddal o cam-drin, ac yn gwybod pa gamau i'w cymryd.
- Annog plant i ddatblygu ymdeimlad o annibyniaeth ac ymreolaeth mewn modd sy'n briodol i'w hoed a'u cyfnod datblygiad
- Darparu amgylchedd diogel a saff ar gyfer pob plentyn
- Hyrwyddo goddefgarwch a'r gallu i dderbyn gwahanol gredoau, diwylliannau a chymunedau
- Gwrando ar blant ar bob achlysur
- Darparu amgylchedd ble mae ymarferwyr yn hyderus wrth adnabod plant a theuluoedd sydd efallai angen ymyrraeth, a cheisio'r cymorth sydd ei angen arnynt
- Rhannu gwybodaeth gydag asiantaethau eraill fel sy'n briodol neu fel sydd ei angen.

Mae'r feithrinfa yn ymwybodol bod camdriniaeth yn digwydd yn ein cymdeithas ac rydym yn wyliadwrus wrth adnabod arwyddion o gam-drin ac adrodd ynghylch pryderon. Mae'n ddyletswydd ar ein hymarferwyr i amddiffyn a hyrwyddo lles plant. Yn aml, staff rheng flaen sy'n gweithio gyda phlant a theuluoedd yw'r rhai cyntaf i adnabod consyrn, arsylwi ar newid yn ymddygiad plentyn neu dderbyn gwybodaeth mewn perthynas â danosyddion o gam-drin. Mae'n ddigon posib mai nhw fydd y bobl gyntaf y bydd plant yn ymddiried ynddynt ynglŷn â chamdriniaeth, neu nhw efallai fydd yn gweld newid mewn ymddygiad plentyn neu dderbyn gwybodaeth ynglŷn â dangosyddion cam-drin.

Ein prif gyfrifoldeb yw lles a budd pob plentyn yn ein gofal. Yn hyn o beth mae gennym ddyletswydd tuag at y plant, y rhieni a'r staff i weithredu'n gyflym ac yn gyfrifol mewn unrhyw achos ddaw i'n sylw. Mae hyn yn cynnwys rhannu gwybodaeth gydag unrhyw asiantaethau perthnasol megis gwasanaethau awdurdod lleol ar gyfer gofal cymdeithasol plant, Cymorth i Deuluoedd, gweithwyr iechyd proffesiynol gan gynnwys Ymwelwyr Iechyd neu'r heddlu. Bydd yr holl staff yn gweithio gydag asiantaethau eraill, ac fel rhan o dîm aml-asiantaeth, ble bo angen, er lles pennaf y plentyn.

Nod y feithrinfa yw:

- Sicrhau bod y plentyn yn ganolbwynt i bopeth a wnawn, gan ddarparu rhyngweithiadau sensitif sydd yn datblygu ac adeiladu lles, hyder a gywdnwech plant.

Byddwn yn cefnogi plant i ddatblygu ymwybyddiaeth o sut i gadw eu hunain yn ddiogel ac iach a datblygu perthnasau cadarnhaol.

- Sicrhau bod staff wedi eu hyfforddi o'r cyfnod sefydlu i deall y polisi a'r gweithdrefnau diogelu, eu bod yn effro i adnabod arwyddion posib o gam-drin, eu bod yn deall beth a olygir gan amddiffyn plant a'u bod yn ymwybodol o'r gwahanol ffyrdd y gall plant gael eu hanafu gan gynnwys gan blant eraill (rhwng cyfoedion) drwy fwlio neu ymddygiad gwahaniaethol.
- Bod yn ymwybodol bod mwy o berygl i blant sydd ag Anghenion Addysgol Arbennig (AAA) / Anghenion Addysgol Ychwanegol (AAY), teuluoedd sydd wedi eu hynysu ac o nodweddion niweidiol megis effaith triawd gwenwynig ar blant a Phrofiadau Niweidiol yn Ystod Plentynod (ACE's).
- Sicrhau bod staff yn deall sut i adnabod arwyddion cynnar o fygythiadau radicaleiddio a therfysgaeth botensial a gweithredu'n briodol yn unol â gweithdrefnau cenedlaethol a lleol, gan gynnwys drwy gyfrwng cylchlythyron diogelu blynyddol a diweddariadau
- Sicrhau bod pob aelod o staff yn teimlo'n hyderus a'u bod wedi eu cefnogi i weithredu er lles pannaaf y plentyn, gan gynnwys chwilfrydedd proffesiynol ar destun lles plant, rhannu gwybodaeth a cheisio'r cymorth sydd ei angen o bosib ar y plentyn cyn gynted ag y bo modd.
- Sicrhau bod yr holl staff yn gyfarwydd â materion a gweithdrefnau diogelu plant a'u bod yn cael eu diweddarau'n rheolaidd gyda hyfforddiant a gweithdrefnau diogelu plant a'u bod yn cael y wybodaeth ddiweddaraf am newidiadau i weithdrefnau lleol/cenedlaethol
- Gwneud unrhyw atgyfeiriadau yn amserol gan rannu gwybodaeth fel sydd angen yn unol â gweithdrefnau a nodir gan Fwrdd Diogelu Plant.
- Gwneud unrhyw atgyfeiriadau sy'n ymwneud ag eithafiaeth i'r heddlu (neu linell gymorth y Llywodraeth) yn amserol, gan rannu gwybodaeth berthnasol fel sy'n briodol
- Sicrhau bod gwybodaeth yn cael ei rhannu dim ond gyda'r bobl hynny sydd angen gwybod, er mwyn amddiffyn y plentyn ac ymddwyn er eu lles pannaaf
- Cadw'r lleoliad yn ddiogel ar-lein drwy ddefnyddio hidlwyr, gwiriadau a mesurau diogelu priodol, gan fonitro mynediad ar bob achlysur a chynnal gweithdrefnau diogelu ar y defnydd o dechnoleg gan staff, rheini ac ymwelwyr i'r lleoliad.
- Sicrhau nad yw plant byth yn cael eu rhoi mewn perygl pan yng ngofal staff y feithrinfa
- Adnabod newidiadau mewn ymddygiad staff a gweithredu ar y rhain yn unol â'r Polisi Ymddygiad Staff
- Cymryd unrhyw gamau priodol mewn perthynas â honiadau o niwed difrifol neu gam-drin a wneir yn erbyn unrhyw berson sy'n gweithio gyda phlant, neu sy'n byw neu'n gweithio yn eiddo'r feithrinfa gan gynnwys adrodd honiadau o'r fath i AGC, Swyddog yr Awdurdod Lleol ac awdurdodau perthnasol eraill.
- Sicrhau bod rhieni yn llwyr ymwybodol o bolisiau a gweithdrefnau amddiffyn plant wrth gofrestru gyda'r feithrinfa a'u bod yn derbyn diweddariadau wrth iddynt ddigwydd
- Adolygu'n rheolaidd a diweddarau'r polisi hwn gyda staff a rhieni ble mae hynny'n briodol a sicrhau ei fod yn cydymffurfio ag unrhyw ofynion cyfreithiol ac unrhyw ganllawiau neu weithdrefnau a gyhoeddir gan Fwrdd Diogelu Plant **Claire Thomas**.

Rhifau teleffon cyswllt

*AGC **0300 7900 126**

Bwrdd Rhanbarthol Diogelu Plant **01267 228 944**

Tîm gofal cymdeithasol plant yr Awdurdod Lleol **01554 742 322**

Swyddog yr Awdurdod Lleol **01267 234 567**

Llinell hysbysu'r heddlu ynghylch achosion nad ydynt yn rai brys **101**

Llinell gymorth y Llywodraeth ar gyfer pryderon ynghylch eithafiaeth **0207340 7264**

Llinell gymorth NSPCC ar gyfer chwythu'r chwiban **0800 028 0285**

Childline NSPCC **0800 1111**

Mathau o gam-drin a'r gweithdrefnau penodol i'w dilyn

Mae cam-drin ac esgeuluso yn ffurfiau o drin plentyn yn wael. Gall person gam-drin neu esgeuluso plentyn drwy eu niweidio, neu drwy fethu ag ymddwyn i atal niwed. Mae'n bosib i blant gael eu cam-drin mewn lleoliad teulu, sefydliad, neu gymuned gan bobl maent yn eu hadnabod neu yn fwy anaml gan ddieithriaid. Gall y bobl yma fod yn oedolyn neu oedolion, yn blentyn neu'n blant eraill.

Efallai na fydd yr arwyddion a restrir isod o reidrwydd yn arwydd bod y plentyn wedi ei gam-drin, ond bydd yn ein galluogi i adnabod bod rhywbeth o'i le efallai, yn enwedig os yw plentyn yn dangos nifer o'r symptomau yma neu unrhyw un ohonynt i raddau amlwg.

Arwyddion o gam-drin plentyn

- Methu ffynnu a chwrrdd â cherrig milltir datblygiadol
- Plentyn sy'n ofnus neu sy'n arddangos tueddiadau encilgar
- Anafiadau i blentyn na ellir eu hesbonio neu adroddiadau anghyson gan rieni neu staff
- Anafiadau mynych
- Afiechydon neu anafiadau sy'n mynd heb gael sylw
- Newidiadau arwyddocaol i batrymau ymddygiad.

Ymysg yr arwyddion mwy meddal o gam-drin yn ôl diffiniad Sefydliad Cenedlaethol dros Ragoriaeth Iechyd a Gofal (NICE) mae:

- Hunan barch isel
- Yn ofnus
- Hunllefau rheolaidd
- Gwlychu a baeddu
- Ymddygiad ymosodol
- Yn gwrthod cyfathrebu
- Siglo'n ôl ac ymlaen yn gyson
- Cyswllt heb wahaniaethu neu'n ceisio anwylydeb
- Yn or-gyfeillgar tuag at ddieithriaid
- Yn ymlynu'n ormodol
- Eisiau sylw gydol yr amser.

Cam-drin rhwng cyfoedion

Rydym yn ymwybodol bod camdriniaeth yn gallu digwydd rhwng cyfoedion, felly rydym yn cynnwys plant yn ein polisiau wrth sôn am gamddefnyddwyr potensial. Gall ddigwydd ar ffurf bwlio, plentyn yn anafu plentyn arall yn gorfforol, camdriniaeth emosiynol, neu rywiol. Byddwn yn adrodd ynghylch hyn yn yr un modd ag y gwnawn ar gydag oedolion yn cam-drin plant, gan geisio cyngor gan gyrrff priodol ar y maes hwn, i gefnogi'r dioddefwr a'r troseddwr am y gallent hwy hefyd fod wedi eu cam-drin. Fe wyddom fod plant sydd yn datblygu ymddygiad rhywiol niweidiol yn aml wedi profi camdriniaeth ac esgeulustod eu hunain.

Camdriniaeth gorfforol

Rhaid i staff weithredu os oes ganddynt reswm i gredu bod plentyn wedi derbyn niwed corfforol, a allai gynnwys taro, ysgwyd, taflu, gwenwyno, llosgi neu sgaldio, boddï, mygu neu beri niwed corfforol arall i blentyn. Gall y symptomau yma gynnwys cleisiau neu anafiadau i ardal sy'n anarferol i blentyn, e.e. rhannau cigog o'r breichiau a'r coesau, y cefn, arddyrnau, ffêr a'r wyneb.

Salwch ffug

Gall niwed corfforol gael ei achosi hefyd pan fo rhiant neu ofalwr yn ffugio symptomau, neu'n mynd ati'n fwriadol i beri, salwch mewn plentyn. Mae'n bosib y bydd y rhiant neu'r gofalwr yn mynd ati i geisio triniaeth neu archwiliad meddygol diangen. Gallent orliwio salwch a symptomau gwirioneddol neu fynd ati'n fwriadol i beri salwch drwy wenwyno gyda moddion neu sylweddau eraill, neu fe allent ymyrryd â thriniaethau meddygol. Mae salwch ffug yn ffurf ar gamdriniaeth gorfforol, a bydd unrhyw bryderon yn cael eu hadrodd gan ddilyn ein gweithdrefnau diogelu.

Bydd gan lawer o blant friwiau a chrfiadau o anafiadau arferol plentyndod – dylid cofnodi'r rhain hefyd a'u trafod gyda rheolwr y feithrinfa neu'r arweinydd ystafell.

Anffurfio organau cenhedlu benywod

Mae Anffurfio Organau Cenhedlu benywod (neu FGM) yn weithred ble mae organau cenhedlu benywod yn cael eu hanafu neu eu newid ac nid oes unrhyw reswm meddygol dros hyn. Mae'r math yma o gam-drin corfforol yn digwydd fel defod ddiwylliannol mewn rhai grwpiau ethnig. Pan fo'r weithred yma yn digwydd mae'n ddibynnol ar y gymuned ac fe all ddigwydd yn fuan wedi genedigaeth, yn ystod plentyndod, yn ystod blaenlencyndod, cyn priodi neu yn ystod bechiogrwydd cyntaf menyw. Gall y weithred beri poen difrifol ac mae'n bosib y bydd canlyniadau iechyd uniongyrchol a/neu rhai hirdymor, gan gynnwys problemau iechyd meddwl, haint wrinol, septisemia, anymataliaeth, problemau gyda rhoi genedigaeth, gan achosi perygl i'r plentyn a'r fam; a/neu farwolaeth.

Os oes gennych unrhyw bryderon ynghylch plentyn neu deulu, dylech gysylltu â'r tîm gofal cymdeithasol i blant yn yr un modd ag y byddech yn ei wneud gyda mathau eraill o gam-drin corfforol. Mae gennym ddyletswydd orfodol i adrodd i'r heddlu ynghylch unrhyw achos ble ymddengys bod gweithred o anffurfio organau cenhedlu benywod wedi digwydd ar ferch dan 18 mlwydd oed.

Smwddio'r Fron

Smwddio'r fron, sydd hefyd yn cael ei alw'n "fflatio'r fron" yw'r broses ble mae bronau merched ifanc yn cael eu smwddio, eu tyllino a/neu eu gwastatáu drwy ddefnyddio gwrthrychau caled neu rai wedi eu cynhesu er mwyn i'r bronau ddiflannu neu i ohirio datblygiad y bronau yn gyfan gwbl. Y gred yw, drwy wneud hyn, y bydd merched ifanc yn cael eu hamddiffyn rhag cael eu haflonyddu, eu treisio, cipio a phriodas gynnar dan orfod. Er bod hyn yn annhebygol o ddigwydd i blant yn y feithrinfa oherwydd eu hoed, byddwn yn sicrhau ein bod yn ymateb i unrhyw arwyddion mewn oedolion ifanc neu blant hŷn gan ddefnyddio'r prosesau cyfeirio arferol ar gyfer diogelu.

Camdriniaeth rywiol

Camdriniaeth rywiol yw gorfodi neu ddenu plentyn neu berson ifanc i gymryd rhan mewn gweithgareddau rhywiol, nid o reidrwydd rhai sy'n cynnwys lefel uchel o drais, boed y plentyn yn ymwybodol ai peidio o'r hyn sy'n digwydd. Gall y gweithgareddau fod yn gyswllt corfforol, gan gynnwys ymosodiad drwy dreiddiad (er enghraifft rhyw geneuol) neu weithredoedd anhreiddiol megis mastyrbiad, cusanu, rhwbio a chyffwrdd y tu allan i'r dillad. Gallent hefyd gynnwys gweithgareddau digyswllt, er enghraifft plant yn edrych ar, neu yn rhan o'r broses o gynhyrchu delweddau rhywiol, gwyllo gweithgareddau rhywiol, annog plant i ymddwyn mewn modd sy'n rhywiol amhriodol, neu baratoi plentyn i bwrpas eu camdrin yn rhywiol. Gall cam-drin rhywiol ddigwydd ar-lein, ac mae modd defnyddio technoleg i hwyluso cam-drin sy'n digwydd all-lein. Nid gwrywod sy'n oedolion yw'r unig rai sydd yn cam-drin yn rhywiol. Gall menywod hefyd fod yn euog o gam-drin yn rhywiol, fel y gall plant eraill.

Rhaid gweithredu os yw aelod o staff wedi gweld achlysur(on) ble mae plentyn wedi awgrymu gweithgaredd rhywiol drwy eiriau, chwarae, darlunio, yn dangos diddordeb gormodol mewn materion rhywiol, neu'n arddangos gwybodaeth amhriodol i'w hoed datblygiadol o ymddygiad neu iaith rywiol sy'n perthyn i oedolion. Gall hyn gynnwys ailadrodd ymddygiad rhywiol ar ddoliau/teganau neu yn yr ardal chwarae rôl gyda'u cyfoedion, gwneud darluniau sy'n amhriodol i blentyn, siarad am weithgareddau rhywiol neu ddefnyddio iaith neu eiriau rhywiol.

Ymysg symptomau corfforol mae trawma i'r genitalia, rhedlif, a chleisiau rhwng y coesau neu arwydd o afiechyd a drosglwyddir yn rhywiol (STD). Gall y symptomau emosiynol gynnwys newid amlwg yn ymddygiad y plentyn. Mae'n bosib eu bod yn ymgilio neu'n ormodol allblyg a chymdeithasgar. Mae'n bosib y byddent yn cilio oddi wrth oedolyn penodol ac yn aflonyddu wrth iddynt ymestyn amdanynt, ond hefyd gallent ymlynu'n ormodol neu fod arbennig o 'clingy' felly dylid edrych ar yr holl symptomau ac arwyddion gyda'i gilydd a'u hasesu yn eu cyfanrwydd.

Camfanteisio'n rhywiol ar blant (CSE)

Mae CSE yn cael ei ddiffinio fel ffurf ar gam-drin plant yn rhywiol. Mae'n digwydd pan fo unigolyn neu grŵp yn cymryd mantais ar anghydbwysedd pŵer i orfodi, neu ddylanwadu neu dwyllo plentyn neu berson ifanc dan 18 mlwydd oed i gymryd rhan mewn gweithgaredd rhywiol (a) yn gyfnewid am rywbeth mae'r dioddefwr eisiau, a/neu (b) er lles ariannol neu gynydd mewn statws y tramgwyddwr neu'r hyrwyddwr. Mae'n bosib bod y dioddefwr wedi profi cam-fanteisio rhywiol hyd yn oed os yw'r weithgaredd rywiol yn ymddangos yn

gydsyniol. Nid oes cyswllt corfforol bob tro gyda cham-fanteisio'n rhywiol ar blentyn; gall ddigwydd hefyd drwy ddefnyddio technoleg.

Byddwn yn ymwybodol o bosibilrwydd Camfanteisio'n Rhywiol ar Blant a'r arwyddion a'r symptomau posib o hyn. Os byd gennym unrhyw bryderon byddwn yn dilyn yr un weithdrefn â'r rhai ar gyfer pryderon eraill a byddwn yn cofnodi a chyfeirio fel sy'n briodol.

Camdriniaeth emosiynol

Mae Gweithio Gyda'n Gilydd i Ddiogelu Plant yn diffinio camdriniaeth Emosiynol fel camdriniaeth emosiynol di-baid sy'n digwydd i blentyn, gymaint fel ei fod yn peri effeithiau niweidiol difrifol a pharhaus i ddatblygiad emosiynol y plentyn. Gall hyn gynnwys cyfleu i blentyn eu bod yn ddiwerth neu heb eu caru, yn annigonol, neu yn cael eu gwerthfawrogi dim ond os ydynt yn cwrdd ag anghenion person arall. Gall gynnwys peidio rhoi cyfleoedd i blentyn fynegi eu barn, eu tawelu'n fwriadol neu 'gwneud hwyl' o'r hyn maent yn ei ddweud neu sut maent yn cyfathrebu. Gall gynnwys disgwyliadau yn cael eu gosod ar blant sy'n amhriodol o ran oed a datblygiad. Gall y rhain gynnwys rhyngweithiadau sydd y tu hwnt i allu datblygiadol y plentyn, yn ogystal â goramddiffyn a chyfyngu ar archwilio a dysgu, neu atal y plentyn rhag cymryd rhan mewn rhyngweithiadau cymdeithasol arferol. Gall gynnwys weld neu glywed person arall yn cael eu cam-drin. Gall fod yn fwlio difrifol (gan gynnwys seiber fwlio), peri i blant deimlo dychryn yn aml neu deimlo eu bod mewn perygl, neu ecsbloetio neu lygru plant. Mae rhyw lefel o gamdriniaeth emosiynol yn perthyn i bob math o gamdriniaeth sy'n digwydd i blentyn, er fe all ddigwydd ar ei ben ei hun.

Ymysg yr arwyddion bod plentyn yn cael ei gamdrin yn emosiynol mae: cilio oddi wrth oedolyn sydd yn eu cam-drin, mynd i'w cragen, yn ymosodol neu lynu'n dynn er mwyn derbyn eu cariad a'u sylw, diffyg ymlyniad agos gyda'u rhiant/gofalwr, ymddangos yn ddihyder neu'n bryderus neu fod yn ymosodol tuag at eraill.

Dylid gweithredu dan y pennawd hwn os oes gan aelod o staff le i gredu bod effaith ar ymddygiad a datblygiad emosiynol plentyn, a achoswyd gan gamdriniaeth ddifrifol neu barhaus neu o gael eu gwrthod. Gall plant hefyd brofi camdriniaeth emosiynol drwy fod yn dyst i gam-drin yn y cartref a gweld oedolion sydd yn gofalu amdanynt yn cam-drin alcohol a chyffuriau.

Esgeuluso

Mae Gweithio Gyda'n Gilydd i Ddiogelu Plant yn diffinio Esgeuluso fel methiant parhaus i gwrdd ag anghenion corfforol a/neu seicolegol sylfaenol plentyn, sydd yn debygol o achosi nam difrifol i iechyd neu ddatblygiad y plentyn. Gall esgeuluso ddigwydd yn ystod beichiogrwydd os yw'r fam yn cam-drin sylweddau. Unwaith i'r plentyn gael ei eni, gall esgeuluso ddigwydd pan fo methiant gan riant neu ofalwr i:

- a. Darparu bwyd, dillad a chysgod digonol (gan gynnwys eu cau allan o'r cartref neu gefnu arnynt)
- b. Amddiffyn plentyn rhag niwed neu berygl corfforol ac emosiynol
- c. Sicrhau goruchwyliaeth ddigonol (gan gynnwys defnyddio darparwyr gofal sydd yn annigonol)
- d. Sicrhau mynediad i ofal neu driniaeth feddygol briodol

Gall hefyd gynnwys esgeuluso, neu ddiffyg ymateb, i anghenion emosiynol sylfaenol plentyn.

Gall yr arwyddion gynnwys plentyn sy'n cyrraedd y feithrinfa yn gyson heb ymolchi neu'n flêr, yn gwisgo dillad sy'n rhy fach (yn enwedig esgidiau sy'n gallu cyfyngu twf y plentyn neu eu brifo), cyrraedd y feithrinfa yn yr un cewyn â'r un yr aethant adref ynddo neu riant ddim yn ymateb i afiechyd sydd ar y plentyn. Gall plentyn hefyd fod yn llwglyd drwy'r amser os yw rhiant yn atal bwyd neu os nad yw'n darparu digon ar gyfer anghenion y plentyn.

Mae esgeuluso i'w weld hefyd drwy arwyddion emosiynol, e.e. mae'n bosib nad yw plentyn yn derbyn y sylw maent ei angen gartref a'i fod yn chwilio am gariad a chefnogaeth yn y feithrinfa. Mae'n bosib eu bod yn glynu'n dynn ac yn emosiynol. Hefyd, gall esgeuluso ddigwydd yn ystod beichiogrwydd os yw'r fam yn cam-drin sylweddau.

Dylid gweithredu dan y pennawd hwn os oes gan aelod o staff reswm i gredu bod plentyn wedi ei esgeuluso mewn unrhyw fodd.

Camfanteisio'n Droseddol ar Blant (CCE)

Y disgrifiad o gam-fanteisio'n droseddol ar blant (CCE) yw pan fo unigolyn neu grŵp yn manteisio ar anghydbwysedd pŵer i berswadio, rheoli, dylanwadu neu dwyllo plentyn neu berson ifanc dan 18 mlwydd oed. Mae'n bosib y bydd y dioddefwr wedi ei ecsbloetio'n droseddol hyn yn oed os yw'r weithred yn ymddangos yn gydsyniol. Nid oes raid i gyswllt corfforol ddigwydd wrth Gamfanteisio'n Droseddol ar Blant; gall ddigwydd hefyd drwy ddefnyddio technoleg.

Llinellau Sirol

Llinellau Sirol yw'r term a ddefnyddir i ddisgrifio gangiau a rhwydweithiau troseddol cyfundrefnol sydd yn ymwneud ag allforio cyffuriau anghyfreithlon o ddinasoedd mawr i drefi llai gan ddefnyddio llinellau ffonau symudol penodol neu ffurf arall o "linell ddelio". Bydd cwsmeriaid yn byw mewn ardal wahanol i'r delwyr a'r rhwydweithiau, ac felly maent yn defnyddio rhedwyr cyffuriau i gludo'r cyffuriau a chasglu'r arian.

Maent yn debygol fanteisio ar blant ac oedolion agored i niwed i symud y cyffuriau a'r arian ac yn abl maent yn defnyddio perswâd, bygythion, trais (gan gynnwys trais rhywiol) ac arfau.

Ymysg yr arwyddion posib bod plant yn ymwneud â Llinellau Sirol mae newid mewn ymddygiad, bod ganddynt fwy o arian neu eiddo, newid mewn grwpiau ffrindiau, cilio o fywyd teuluol, newid sydyn mewn ymddangosiad, anafiadau corfforol nad oes modd eu hegluro, aros allan yn hwyr gyda'r nos neu ddiffyg diddordeb yn yr ysgol a gweithgareddau cadarnhaol oedd ganddynt gynt.

Cogio

Mae Cogio yn ffurf ar linellau sirol ble mae delwyr cyffuriau yn meddiannu cartref person agored i niwed er mwyn manteisio arnynt yn droseddol fel canolfan ar gyfer delio cyffuriau, yn aml mewn eiddo amlfeddiannaeth neu dai cymdeithasol. Ymysg yr arwyddion bod hyn yn digwydd i eiddo teuluol mae cynnydd yn nifer y bobl sydd yn cyrraedd neu'n gadael yr eiddo, cynnydd mewn ceir neu feiciau tu allan i'r cartref, ffenestri wedi eu gorchuddio neu lenni wedi eu cau am gyfnodau hir, pob yn dweud nad ydynt wedi gweld y teulu gyfnodau hir o amser, arwyddion o ddefnyddio cyffuriau neu gynnydd mewn ymddygiad gwrthgymdeithasol yn y cartref.

Pe digwydd inni sylwi ar unrhyw un o'r arwyddion yma byddwn yn adrodd am ein pryderon yn unol â'n proses adrodd.

Diogelu cyd-destunol

Wrth i bobl ifanc dyfu a datblygu mae'n bosib iddynt ddod yn agored i gael eu cam-drin neu eu hecsploetio y tu allan i'w teulu. Gall y bygythion all-deuluol yma ddigwydd yn yr ysgol ac mewn sefydliadau addysgol eraill, o fewn eu grŵp cymheiriad, neu'n ehangach o fewn y gymuned ehangach a/neu ar-lein.

Cam-drin Domestig / Cam-drin ar sail Anrhydedd / Priodasau dan Orfod

Rydym yn ystyried y meysydd hyn i fod yn bryder diogelu plant. Gweler y polisi ar wahân am ragor o fanylion ynghylch hyn.

Eithafiaeth - Dyletswydd Prevent

Dan Ddeddf Gwrthderfysgaeth a Diogelwch 2015 mae dyletswydd arnom i atgyfeirio unrhyw bryderon ynghylch eithafiaeth i'r heddlu (Mewn ardaloedd blaenoriaeth Prevent bydd gan yr awdurdod lleol arweinydd Prevent sydd hefyd ar gael i ddarparu cefnogaeth).

Gall y rhesymau dros gyfeirio gynnwys pryder sy'n ymwneud â newid mewn ymddygiad plentyn neu aelod o'r teulu, sylwadau sy'n peri pryder a wnaed wrth aelod o'r tîm (neu bersonau eraill yn y lleoliad) neu weithredoedd sy'n gwneud i staff boeni am ddiogelwch plentyn yn eu gofal. Mae gennym ni bolisi Dyletswydd Prevent a Radicaleiddio. Gofynnwn ichi gyfeirio at y polisi hwn am fanylion penodol.

Diogelwch Ar-lein

Rydym yn rhoi pwys mawr ar ddiogelwch ein plant ac mae hyn yn cynnwys eu diogelwch ar-lein. Gweler y polisi Diogelwch Ar-lein am ragor o fanylion ynghylch hyn.

Masnachu Pobl a Chaethwasiaeth

Gweler ein polisi Masnachu Pobl a Chaethwasiaeth am fanylion ynghylch sut rydym yn cadw plant yn ddiogel yn y maes hwn.

Camfanteisio'n Rhywiol ar Oedolion

Fel rhan o'n gweithdrefnau diogelu byddwn hefyd yn sicrhau bod staff a myfyrwyr yn cael ei diogelu rhag unrhyw gam-fanteisio rhywiol.

Cipfflachio

Mae cipfflachio yn digwydd pan fo person yn tynnu lluniau o organau cenedlu neu ben-ôl person o dan eu dillad heb iddynt wybod, naill ai er pleser rhywiol neu er mwyn bychanu neu beri trallod i'r unigolyn. Mae hyn yn drosedd a byddwn yn adrodd am unrhyw weithred o'r fath gan ddilyn ein gweithdrefnau adrodd.

Cam-drin Plant sy'n gysylltiedig â ffydd neu gred (CALFB)

Gall cam-drin plant sy'n gysylltiedig â ffydd neu gred (CALFB) ddigwydd mewn teuluoedd pan fônt yn credu mewn:

- Dewiniaeth a meddiannu gan ysbrydion, cythreuliaid neu'r diafol yn gweithredu drwy blant neu yn eu harwain ar gyfeiliorn (i'w gweld yn draddodiadol mewn rhai credoau Cristnogol),
- llygad drwg neu djinns (i'w gweld yn draddodiadol mewn rhai cyd-destunau ffydd Islamaidd) a dakini (yn y cyd-destun Hindŵaidd);
- Llofruddiaethau defodol neu luosog ble credir bod lladd plant yn rhoi buddion goruwchnaturiol neu fod defnyddio rhannau o'u cyrff yn creu meddyginiaethau swynol grymus.
- Defnyddio cred mewn swyn neu ddewiniaeth i beri ofn mewn plant i'w gwneud yn fwy ufudd wrth iddynt gael eu masnachu i ddibenion caethwasiaeth domestig neu gam-fanteisio'n rhywiol.

Nid yw hon yn rhestr gynhwysfawr ac fe fydd enghreifftiau eraill ble mae plant wedi eu niweidio pan fo oedolion yn credu bod eu gweithredoedd wedi esgor ar anffawd.

Gweithdrefn adrodd

Mae gan bob aelod o staff gyfrifoldeb i adrodd am faterion diogelu ac unrhyw amheuaeth o gamdriniaeth. Bydd y pryderon hyn yn cael eu trafod gyda'r person diogelu dynodedig (PDD) cyn gynted ag y bo modd.

- Bydd staff yn adrodd eu pryderon i'r PDD (yn absenoldeb y PDD cânt eu hadrodd i'r Dirprwy PDD)
- Bydd unrhyw arwyddion o farciau/anafiadau i blentyn neu wybodaeth a roddodd plentyn yn cael ei gofnodi a'i storio'n ddiogel
- Ar gyfer plant sydd yn cyrraedd y feithrinfa gydag anaf cyfredol, bydd ffurflen yn cael ei chwblhau ynghyd ag eglurhad y rhiant/gofalwr am sut digwyddodd yr anaf. Bydd gan staff chwilfrydedd proffesiynol ynghylch unrhyw eglurhad sy'n cael ei roi, a bydd unrhyw bryderon ynghylch anafiadau cyfredol yn cael eu hadrodd.
- Os yn briodol, bydd unrhyw bryderon neu ddigwyddiad yn cael ei drafod gyda'r rhiant/gofalwr, caiff y trafodaethau hyn eu cofnodi a bydd gan y rhiant fynediad i'r cofnodion hyn o wneud cais i'w gweld yn unol â chanllawiau GDPR a Diogelu Data.
- Os oes unrhyw ymholiadau/pryderon am yr anaf/gwybodaeth a roddwyd yna bydd y gweithdrefnau canlynol yn cael eu rhoi ar waith:

Bydd yr arweinydd diogelu dynodedig yn:

- Cysylltu â tîm gofal cymdeithasol plant yr awdurdod lleol i adrodd am bryderon ac i geisio cyngor yn ddi-oed neu cyn gynted ag y mae'n ymarferol gwneud hynny, ac os ydym o'r farn bod y plentyn mewn perygl uniongyrchol byddwn yn cysylltu â'r heddlu. Os yw'r pryder diogelu yn ymwneud â honiad yn erbyn oedolyn yn gweithio neu'n gwirfoddoli gyda phlant yna bydd y PDD yn dilyn y gweithdrefnau ar gyfer adrodd am honiadau (gweler isod).
- Hysbysu AGC
- Cofnodi'r wybodaeth a'r camau gweithredu a gymerwyd mewn perthynas â'r pryder a godwyd
- Siarad â'r rhieni (heblaw bod tîm gofal cymdeithasol plant yr ALI yn ein cynghori i beidio â gwneud hyn)
- Bydd yr arweinydd diogelu dynodedig yn gwirio camau gweithredu a gymerodd tîm gofal cymdeithasol plant yr ALI os nad ydynt wedi cysylltu â'r lleoliad o fewn y terfyn amser statudol.

Cadw plant yn ddiogel yw'r flaenoriaeth fwyaf gennym, ac os nad yw staff, am ba bynnag reswm, yn teimlo eu bod yn gallu adrodd pryderon i'r **Claire Thomas** neu i'r Dirprwy PDD, **Debbie Williams** dylent alw tîm gofal cymdeithasol plant yr Awdurdod Lleol neu'r NSPCC ac adrodd am eu pryderon yn ddienw.

Mae'r rhifau cyswllt yma i'w gweld **Mynedfa Drws Blaen**

Ymateb i Ddatgeliad Dirybudd gan blentyn

Os yw plentyn yn dechrau siarad yn agored gydag aelod o staff am gamdriniaeth sydd o bosib yn digwydd iddynt, yna bydd staff yn :

- Rhoi eu sylw llawn i'r plentyn neu'r person ifanc
- Cadw iaith y corff yn agored ac yn galonogol.
- Dangos tosturi, dealltwriaeth a sicrhau eu bod yn deall bod eu teimladau yn bwysig. Geiriau fel 'rwyt ti wedi bod mor ddewr heddiw'
- Cymryd eu hamser ac arafu: byddwn yn parchu seibiannau ac ni fyddwn yn torri ar draws y plentyn – gadael iddynt fynd ar eu cyflymder eu hunain.
- Adnabod ac ymateb i iaith y corff ganddynt.
- Ei gwneud yn eglur fod gennych ddiddordeb yn yr hyn mae'r plentyn yn ei ddweud.
- Myfyrio ar yr hyn maent wedi ei ddweud a gwirio eich dealltwriaeth - a defnyddio eu hiaith i ddangos mai eu profiad nhw ydy o.
- Tawelu meddwl y plentyn eu bod wedi gwneud y peth iawn wrth ddweud wrthoch chi. Sicrhau eu bod yn gwybod nad ydynt byth ar fai os ydynt yn cael eu cam-drin.
- Peidio byth â siarad gyda'r troseddwr honedig am ddatgeliad y plentyn. Fe allai hyn ei gwneud hi'n llawer gwaeth ar gyfer y plentyn (gwybodaeth a gafwyd gan yr NSPCC).

Bydd unrhyw ddatgeliad yn cael ei adrodd i reolwr y feithrinfa neu'r PDD a'i gyfeirio yn syth at y tîm gofal cymdeithasol plant yn yr awdurdod lleol, gan ddilyn ein gweithdrefnau adrodd.

Cofnodi Amheuson o Gamdriniaeth a Datgeliadau

Dylai staff wneud cofnod gwrthrychol o unrhyw arsylwad neu ddatgeliad, gyda chefnogaeth rheolwr y feithrinfa neu'r PDD. Dylai'r cofnodi yma gynnwys:

- Enw'r plentyn
- Cyfeiriad y plentyn
- Oed a dyddiad geni'r plentyn
- Dyddiad ac amser yr arsylwad neu'r datgeliad, lleoliad.
- Yr union eiriau ddywedodd y plentyn (gair am air) a chyfathrebu dieiriau.
- Union leoliad a'r math o anafiadau neu farciau a welwyd.
- Union arsylwadau o unrhyw ddigwyddiad gan gynnwys unrhyw bryder yr adroddwyd yn ei gylch, gyda'r dyddiad a'r amser; ac enwau unrhyw bersonau oedd yn bresennol ar y pryd.
- Unrhyw drafodaeth a gafwyd gyda'r rhiant/rhieni (pan ystyrir hynny i fod yn briodol).

Dylai'r person sy'n adrodd am y pryder, a'r *rheolwr/*PDD/*goruchwyliwr arwyddo'r cofnodion yma, eu dyddio a'u cadw mewn ffeil gyfrinachol ar wahân.

Os yw plentyn yn dechrau siarad ag oedolyn am gam-drin potensial mae'n bwysig nad yw addewid o gyfrinachedd llwyr yn cael ei wneud. Nid oes modd cadw'r addewid yma. Mae'n hanfodol bod y plentyn yn cael siarad yn agored ac nad oes pwysau yn cael ei roi arno/arni i ddatgelu, na geiriau yn cael eu rhoi yng ngheg y plentyn. Rhaid i fanylion pwysig gael eu cofnodi'n gywir cyn gynted â phosib wedi'r datgeliad. Nid rôl y feithrinfa yw ymchwilio, rôl y gwasanaethau statudol yw hi i ymgymryd â hyn.

Mae'n bosib y bydd angen i staff sy'n rhan o achos diogelu ddarparu manylion ynghylch unrhyw wybodaeth/pryderon sydd ganddynt am blentyn. Mae'r feithrinfa yn disgwyl i bob aelod o staff gydymffurfio gyda thîm gofal cymdeithasol plant yr awdurdod lleol, yr heddlu, a'r AGC mewn unrhyw ffordd i sicrhau diogelwch y plant.

Mae'n bwysig nad yw staff yn gwneud unrhyw sylwadau, boed hynny'n gyhoeddus neu'n breifat, am ymddygiad honedig neu wirioneddol gan riant, plentyn neu aelod o staff.

Hysbysu rhieni

Fel rheol, rhieni yw'r pwynt cyswllt cyntaf. Os oes amheuaeth yn cael ei gofnodi ynglŷn â chamdriniaeth, hysbysir y rhieni wrth i'r adroddiad gael ei wneud, heblaw pan nad yw canllawiau tîm gofal cymdeithasol plant yr awdurdod lleol/heddlu yn caniatáu hyn. Dyma sydd yn digwydd fel rheol os mai'r rhiant neu aelod o'r teulu yw'r camdriniwr tebygol, neu ble gall y plentyn fod mewn perygl oherwydd y datgeliad. Yn yr achosion yma bydd y swyddogion ymchwilio yn hysbysu'r rhieni.

Cyfrinachedd

Mae pob amheumon, ymholiadau ac ymchwiliadau allanol i gael eu cadw'n gyfrinachol a'u rhannu dim ond gyda'r bobl hynny sydd angen gwybod. Rhennir unrhyw wybodaeth yn unol â chanllawiau gan yr awdurdod lleol. Rhaid i bob aelod o staff, myfyrwyr a gwirfoddolwyr gadw cyfrinachedd, ac nid ydynt i drafod unrhyw fater y tu allan i'r gwaith. Os digwydd hyn bydd yn fater disgyblu.

Mae'r Feithrinfa yn rhoi sylw dyledus i egwyddorion diogelu data fel y'u nodwyd yn Neddf Diogelu Data 2018 a'r Rheoliadau Cyffredinol ar Ddiogelu Data (GDPR). Nid yw'r rhain yn gwahardd casglu data na rhannu gwybodaeth bersonol, hyd yn oed heb gydsyniad pe byddai hyn yn gosod y plentyn mewn perygl pellach. Byddwn yn dilyn yr egwyddorion ar gyfer casglu data a rhannu gwybodaeth ac yn sicrhau bod unrhyw wybodaeth yn cael ei chofnodi a'i rhannu mewn modd priodol.

Cefnogaeth ar gyfer teuluoedd

Mae'r feithrinfa yn cymryd pob cam posib i adeiladu perthnasau ymddiriedus a chefnogol ymysg teuluoedd, staff, myfyrwyr a gwirfoddolwyr o fewn y feithrinfa.

Mae'r feithrinfa yn parhau i groesawu'r plentyn a'r teulu tra bo ymholiadau ar fyn mewn perthynas â cham-drin yn lleoliad y cartref. Bydd rhieni a theuluoedd yn cael eu trin â pharch mewn modd am-feirniadol tra bod unrhyw ymchwiliadau allanol yn cael eu cynnal, er lles pennaf y plentyn.

Cadw Cofnodion

Bydd cofnodion cyfrinachol am y plentyn yn cael eu rhannu gyda rhieni'r plentyn neu eraill sydd â gofal rhiant dros y plentyn, dim ond os yw hynny'n briodol yn unol â chanllawiau'r awdurdod lleol, ar yr amod mai diogelwch a gofal dros y plentyn sydd bennaf. Byddwn yn gwneud popeth yn ein gallu i gefnogi a gweithio gyda theulu'r plentyn .

Mae'r Feithrinfa yn cadw cofnodion priodol i gefnogi'r dasg o adnabod yn fuan plant a theuluoedd a allai elwa o dderbyn cefnogaeth. Mae cofnodion ffeithiol yn cael eu cadw mewn trefn amser gyda thrafodaethau gyda'r rhieni. Mae cofnodion yn cael eu hadolygu'n rheolaidd gan y PDD er mwyn gallu adnabod anghenion y plentyn mewn modd cyfannol.

Honiadau yn erbyn oedolion sy'n gweithio neu sy'n gwirfoddoli gyda phlant

Os oes honiad yn cael ei wneud yn erbyn aelod o staff, myfyriwr neu wirfoddolwr neu unrhyw berson arall sy'n byw neu sy'n gweithio yn adeilad y feithrinfa, pa un ai a yw'r honiad yn ymwneud ag adeilad y feithrinfa neu fan arall, byddwn yn dilyn y weithdrefn isod.

Bydd hyn yn cynnwys pan fo honiad bod aelod o staff wedi:

- ymddwyn mewn modd a berodd niwed i blentyn, neu a allai fod wedi peri niwed i blentyn
- cyflawni trosedd o bosib yn erbyn plentyn,
- neu gysylltu â phlentyn neu ymddwyn tuag blentyn neu blant mewn modd sy'n dynodi y byddai perygl o niwed petai ef/hi yn gweithio'n rheolaidd neu'n agos gyda phlant.

Dylid hysbysu'r uwch-reolwr sydd ar ddyletswydd ynghylch yr honiad. Os mai'r person yma yw testun yr honiad yna dylid adrodd i *berchennog/*person cofrestredig/*PDD/*is-reolwr.

Yna bydd Swyddog yr Awdurdod Lleol (SALI), AGC a'r BDPRh yn cael eu hysbysu'n ddi-oed er mwyn i'r cyrff priodol fedru cynnal eu harchwiliadau yn syth:

- Byddwn yn hysbysu'r SALI ar unwaith am gyngor a chanllawiau
- Os byddwch yn teimlo fel unigolyn na chaiff hyn ei gymryd o ddifri neu eich bod yn poeni y gallai'r person dan sylw ddod i wybod am yr honiad yna mae'n ddyletswydd arnoch i hysbysu'r SALI yn uniongyrchol
- Bydd ymchwiliad llawn yn cael ei gynnal gan y gweithwyr proffesiynol priodol (SALI, AGC, BRhDP) i bennu sut mae'r mater i gael ei drafod
- Bydd y feithrinfa yn dilyn pob cyfarwyddyd gan AGC, BRhDP ac yn gofyn i bob aelod o staff wneud yr un peth a chydweithredu pan fo angen
- Bydd cymorth yn cael ei ddarparu i bob person sydd yn gysylltiedig â'r honiad gydol yr archwiliad allanol yn unol â chefnogaeth a chyngor SALI
- Mae'r feithrinfa yn cadw'r hawl i atal unrhyw aelod o staff rhag gweithio yn ystod ymchwiliad. Byddwn yn ceisio cyngor cyfreithiol i sicrhau ein bod yn cydymffurfio â'r gyfraith.
- Bydd pob ymholiad/ymchwiliadau allanol/cyfweliadau yn cael eu dogfennu a'u cadw mewn ffeil wedi ei chloi a bydd gan yr awdurdodau perthnasol fynediad atynt
- Os yw honiadau yn ddi-sail yna bydd pob hawl yn cael ei ailsefydlu
- Bydd honiadau ag iddynt sail yn cael eu cyfeirio at y mudiadau perthnasol gan gynnwys tîm gofal cymdeithasol plant yr awdurdod lleol a phan fod lle i gredu bod

trosedd wedi ei chyflawni, yr heddlu, a chanlyniad hyn fydd diswyddo. Bydd AGC yn cael eu hysbysu'n syth o'r penderfyniad hwn. Bydd y feithrinfa hefyd yn hysbysu'r Gwasanaeth Datgelu a Gwahardd (DBS) o ran ystyriaethau gwahardd

- Bydd pob cofnod yn cael ei gadw hyd nes bo'r person yn cyrraedd oed ymdddeol arferol neu am 10 os yw hyn yn gyfnod hirach. Bydd hyn yn sicrhau bod gwybodaeth gywir ar gael er gwybodaeth a gwiriadau DBS yn y dyfodol ac mae'n osgoi unrhyw ailymchwiliad diangen
- Mae'r feithrinfa yn cadw'r hawl i ddiswyddo unrhyw aelod o staff mewn cysylltiad â honiadau ag iddynt sail yn dilyn ymholiad
- Mewn achosion o honiadau di-sail bydd pob hawl yn cael eu hadfer.
- Bydd cwnsela ar gael ar gyfer unrhyw aelod o staff y feithrinfa a effeithiwyd gan honiad, eu cydweithwyr yn y feithrinfa a'r rhieni.
- Bydd cynllun dychwelyd i'r gwaith yn cael sefydlu ar gyfer unrhyw aelod io staff sydd yn dychwelyd i'r gwaith yn dilyn honiad a gafwyd yn ddi-sail. Bydd cymorth unigol yn cael ei gynnig i gwrdd ag anghenion yr aelod unigol o staff a natur y digwyddiad. Gall hyn gynnwys goruchwyllo mwy cyson, hyfforddi a mentora a chymorth allanol.

Monitro presenoldeb plant

Mae'n ofynnol inni fonitro patrymau presenoldeb plant i sicrhau eu bod yn gyson ac nad oes unrhyw achos i bryderu.

Dylai rhieni hysbysu'r feithrinfa cyn i'w plant gymryd gwyliau neu ddyddiau i ffwrdd, a dylid hysbysu'r feithrinfa ynghylch pob salwch ar y dydd er mwyn i reolwyr y feithrinfa fedru nodi'r rheswm dros absenoldeb y plentyn.

Os nad yw plentyn wedi cyrraedd y feithrinfa o fewn awr i'w hamser dechrau arferol bydd y feithrinfa yn galw'r rhieni i wneud yn siŵr bod y plentyn y ddiogel ac yn iach. Os nad os modd cael gafael ar y rhieni yna bydd y feithrinfa yn defnyddio'r rhifau cyswllt pellach mewn argyfwng i sicrhau bod pob parti yn ddiogel.

Pan fo plentyn yn destun cynllun amddiffyn plant, neu yn ystod proses gyfeirio, bydd y feithrinfa yn hysbysu tîm gofal cymdeithasol plant yr awdurdod lleol yn ddi-oed ynghylch unrhyw absenoldeb i sicrhau bod y plentyn yn parhau i gael ei ddiogelu/diogelu.

Ni ddylai hyn atal rhieni rhag treulio amser gwerthfawr gyda'u plant, ond mae'n fodd i bresenoldeb y plant gael ei gofnodi er mwyn inni wybod bod y plentyn yn ddiogel.

Plant sy'n derbyn gofal

Fel rhan o'n hymarfer diogelu byddwn yn sicrhau bod ein staff yn ymwybodol o sut i gadw plant sy'n derbyn gofal yn ddiogel. Er mwyn gwneud hyn gofynnwn am wybodaeth ynghylch:

- Statws cyfreithiol y plentyn (h.y. a yw'r plentyn yn derbyn gofal dan drefniadau gwirfoddol gyda chydysyniad y rhieni, neu ar orchymyn gofal dros dro neu lawn)
- Trefniadau cyswllt ar gyfer y rhieni biolegol (neu'r rhai sydd â chyfrifoldeb rhiant)
- Trefniadau gofal y plentyn a'r lefelau awdurdod sydd wedi eu dirprwyo i'r gofalwr gan yr awdurdod sy'n edrych ar ei ôl/ei hol

- Manylion gweithiwr cymdeithasol y plentyn ac unrhyw asiantaethau cymorth eraill sydd â diddordeb
- Unrhyw gynllun amddiffyn plant neu gynllun gofal sydd wedi ei sefydlu ar gyfer y plentyn dan sylw.

Gweler y polisi Plant sy'n Derbyn Gofal am ragor o fanylion.

Staffio a gwirfoddoli

Ein polisi yw darparu amgylchedd diogel a saff ar gyfer pob plentyn. Dim ond oedolyn sydd wedi eu cyflogi gan y feithrinfa i ofalu am blant, ac sydd â gwiriad manylach gyda gwiriad rhestri gwahardd (plant) gan y Gwasanaeth Datgelu a Gwahardd (DBS) gaiff fod ar eu pen eu hunain gyda phlant. Nid ydym yn caniatáu i wirfoddolwyr, nag unrhyw oedolyn arall sydd yn y feithrinfa fod ar eu pen eu hunain gyda'r plant pa un ai a oes ganddynt dystysgrif DBS ai peidio.

Bydd pob aelod o staff yn mynychu hyfforddiant amddiffyn plant, ac i ddechrau, yn ystod eu cyfnod sefydlu a byddent yn derbyn hyfforddiant amddiffyn plant. Bydd hyn yn cynnwys gweithdrefnau ar gyfer adnabod yr arwyddion a'r ymddygiad sy'n gysylltiedig â chamdriniaeth, ac adnabod camdriniwr/camdrinwyr potensial, cofnodi ac adrodd am bryderon a chreu amgylchedd diogel a saff ar gyfer y plant yn y feithrinfa. Yn ystod y sesiwn sefydlu bydd staff yn cael manylion swyddog yr awdurdod lleol (SALI), tîm gwasanaethau plant yr awdurdod lleol, Bwrdd Lleol Diogelu Plant (BLIDP) ac AGC i'w galluogi i adrodd am unrhyw bryderon diogelu, yn annibynnol, os ydynt o'r farn bod angen gwneud hynny.

Mae addasrwydd parhaus staff yn cael ei fonitro drwy: **Claire Thomas/Debbie Williams**

- Goruchwyllo yn rheolaidd
- Arsylwadau gan gymheiriaid
- Datganiad blynyddol o addasrwydd staff
- Cymwyseddau diogelu
- Adolygiad rheolaidd o bob DBS gan ddefnyddio'r gwasanaeth diweddarau ar-lein.

Arweinydd Diogelu Dynodedig

Mae gennym bersonau sydd wedi eu henwi yn y feithrinfa sydd â chyfrifoldeb arweiniol dros ddiogelu a chydlynu materion amddiffyn plant a lles, sef y Person Diogelu Dynodedig (PDD). Mae o leiaf un person dynodedig ar ddyletswydd gydol yr amser pan fo'r lleoliad ar agor. Bydd y personau dynodedig yma yn derbyn hyfforddiant cynhwysfawr o leiaf bob dwy flynedd ac yn diweddarau eu gwybodaeth yn barhaus, ond o leiaf unwaith y flwyddyn.

Os yw'r staff o'r farn nad yw pryder diogelu yn cael sylw dyledus yn y lleoliad, fe'u hanogwn i gysylltu â'r BLIDP neu linell chwythu'r chwiban NSPCC er mwyn amddiffyn y plant sydd yn eu gofal.

Mae PDD y feithrinfa yn cydlynu gyda'r Bwrdd Lleol Diogelu Plant (BLIDP) a thîm gofal cymdeithasol plant yr awdurdod lleol, yn derbyn hyfforddiant penodol, gan gynnwys cwrs hyfforddiant ar amddiffyn plant, ac yn derbyn diweddariadau rheolaidd ar ddatblygiadau yn y maes hwn. Yn eu tro maent yn cefnogi datblygiad parhaus ac yn trosglwyddo gwybodaeth i'r holl staff sydd ar y tîm.

Y Person Diogelu Dynodedig (PCDD) yn y feithrinfa yw: **[rhowch yr enw]**.

Dirprwy Berson Diogelu Dynodedig (PDD) y feithrinfa yw: **Claire Thomas**.

Rôl y PDD:

- Sicrhau bod polisi a gweithdrefnau diogelu'r lleoliad yn cael eu hadolygu a'u datblygu yn unol â chanllawiau cyfredol a datblygu dealltwriaeth staff o bolisiau diogelu'r lleoliad.
- Arwain ar ymateb i wybodaeth gan dîm y staff sy'n ymwneud â phryderon amddiffyn plant.
- Darparu cyngor, cymorth a chanllaw ar sail gyfredol i staff, myfyrwyr a gwirfoddolwyr.
- Adnabod plant a fydd o bosib angen cymorth cynnar neu sydd mewn perygl o gael eu cam-drin.
- Helpu staff i sicrhau bod y gefnogaeth gywir yn cael ei darparu i deuluoedd
- Cysylltu gyda'r awdurdod lleol ac asiantaethau eraill mewn perthynas â phryderon amddiffyn plant
- Sicrhau bod y lleoliad yn cwrdd â gofynion AGC
- Sicrhau bod polisiau yn cyd-fynd â gweithdrefnau a manylion Diogelu Lleol
- Rhannu ymarfer, a diweddariadau i ddeddfwriaeth i sicrhau bod yr holl staff wedi derbyn yr wybodaeth ddiweddaraf o ran ymarfer diogelu.
- Rheoli a monitro damweiniau, digwyddiadau ac anafiadau cyfredol a sicrhau bod cofnodion cywir a phriodol yn cael eu cadw.
- Mynychu cyfarfodydd gyda pherson allweddol y plentyn.
- Mynychu cynadleddau achos a chyfarfodydd diogelu allanol ar gais asiantaethau allanol.

Mae'r feithrinfa yn diogelu plant a staff drwy:

- Rydym yn darparu adnoddau staffio digonol a phriodol i gwrdd ag anghenion pob plentyn
- Mae'r ymgeiswyr hynny sy'n ceisio am swyddi yn y feithrinfa yn cael eu hysbysu bod swyddi wedi eu heithrio o Ddeddf Ailsefydlu Troseddwyr 1974. Hysbysir ymgeiswyr o'r angen i gynnal gwiriadau cyn cadarnha'r swydd. Pan fo ceisiadau yn cael eu gwrthod ar sail gwybodaeth a ddatgelwyd, mae gan yr ymgeiswyr hawl i gael gwybod fe gânt arweiniad i herio unrhyw wybodaeth sy'n anghywir
- Rydym yn rhoi cyfle cyson, yn ystod pob goruchwylid a thrwy fod â pholisi drws agored, i staff/gwirfoddolwyr ddatgan newidiadau a allai effeithio'u haddasrwydd i edrych ar ôl plant. Mae hyn yn cynnwys gwybodaeth am eu hiechyd, meddyginiaeth neu ynghylch newidiadau yn eu bywyd cartref megis a yw person sy'n byw gyda hwy wedi cyflawni trosedd neu wedi chwarae rhan mewn digwyddiad sy'n golygu eu bod wedi eu gwahardd rhag gweithio gyda phlant
- Mae'r wybodaeth hon hefyd i'w chael hefyd ym mhob contract aelodau staff, ac mae'n ofynnol iddynt arwyddo 2 gopi, un ar gyfer y cyflogwr, ac un ar eu cyfer hwy
- Rydym yn gofyn am wiriadau gan y Gwasanaeth Diogelu a Gwahardd (DBS) pob **dau flynedd**/neu rydym yn defnyddio gwasanaeth diweddarau'r DBS i ailwirio hanes

troseddol staff a'u haddasrwydd i weithio gyda phlant ar yr un sail a chyda chydysyniad yr unigolyn.

- Rydym yn glynu at ofynion y Safonau Gofynnol Cenedlaethol ac unrhyw ganllawiau AGC/Estyn o ran gofyn am eirdaon a gwiriadau addasrwydd ar gyfer staff, myfyrwyr a gwirfoddolwyr, i sicrhau bod pob staff, myfyrwyr a gwirfoddolwyr syn gweithio yn y lleoliad yn addas i wneud hynny
- Rydym yn sicrhau ein bod yn derbyn o leiaf dau eirda ysgrifenedig CYN bo aelod newydd o staff yn dechrau gweithio gyda ni
- Rydym yn cynnal gwiriadau DBS manylach gyda gwiriad rhestri gwahardd (plant) ar fyfyrwyr cyn i'w cyfnod ddechrau yn y feithrinfa
- Nid yw gwirfoddolwyr, gan gynnwys myfyrwyr, yn gweithio heb oruchwyliaeth.
- Rydym yn glynu at ofynion Deddf Diogelu Grwpiau Hyglwylf (2006) a Deddf Gofal Plant 2006 mewn perthynas ag unrhyw berson sydd wedi eu heithrio o ddarparu gofal plant, sydd wedi eu diswyddo o'n cyflogaeth, neu sy'n ymddiswyddo mewn amgylchiadau a fyddai fel arall wedi arwain at ddiswyddo am resymau sy'n ymwneud â phryderon diogelwch plant drwy gydymffurfio gyda'r ddyletswydd honno i gyfeirio'r unigolyn hwnnw i'r DBS
- Mae gennym weithdrefnau ar gyfer cofnodi manylion ymwelwyr i'r feithrinfa ac yn cymryd camau diogelwch i sicrhau fod gennym reolaeth dros bwy sy'n dod i mewn i'r feithrinfa, fel nad oes gan unrhyw berson diawdurdod fynediad at blant
- Mae pob ymwelydd/contractwr yn cael eu goruchwyllo tra yn yr adeilad, yn enwedig yn yr ardaloedd hynny y mae'r plant yn eu defnyddio
- Fel tîm staff byddwn yn llwyr ymwybodol o sut i ddiogelu holl amgylchedd y feithrinfa ac yn ymwybodol o beryglon potensial ar ffiniau'r feithrinfa, megis dronau, llecynnau Pokémon, dieithriaid yn loetran. Byddwn yn sicrhau bod y plant yn ddiogel gydol yr amser
- Mae Polisi Ymddygiad Staff yn eistedd ochr yn ochr â'r polisi hwn i'n galluogi i fonitro newidiadau mewn ymddygiad a allai beri pryder. Mae pob aelod o staff yn cefnogi'r polisi hwn er mwyn sicrhau bod unrhyw newid yn cael ei gyfeirio at sylw'r rheolwyr er mwyn inni fedru cefnogi'r aelod staff unigol a sicrhau nad oes cyfaddawdu o ran diogelwch y plant a'n gofal ohonynt.
- Mae'r staff yn gwybod nad ydynt i gysylltu â rhieni/gofalwyr plant drwy'r cyfryngau cymdeithasol ar eu cyfrifon cyfryngau cymdeithasol eu hunain a byddent yn adrodd am unrhyw ddigwyddiadau i sylw'r tîm rheoli.
- Mae gan bob staff fynediad at, ac maent yn cydymffurfio â'r polisi chwythu'r chwiban a fydd yn eu galluogi i rannu unrhyw bryderon a allai godi ynghylch eu cydweithwyr mewn modd priodol gyda'r person a enwir (rhowch yr enw), neu i gynrychiolydd yr AGC pan fo hynny'n berthnasol. Rydym yn annog diwylliant o onestrwydd a thryloywder ac mae pob pryder yn cael ei gymryd o ddifrif.
- Rydym yn cynnal cyfarfodydd goruchwyllo rheolaidd gyda phob aelod o staff ble mae cyfle i drafod unrhyw faterion sy'n ymwneud â phlant unigol, hyfforddiant amddiffyn plant ac unrhyw anghenion o ran cefnogaeth ychwanegol
- Mae'r ffordd y mae staff yn cael eu trefnu yn y feithrinfa yn golygu bod modd goruchwyllo a chefnogi'n barhaus. Pan fo angen i blentyn dreulio amser oddi wrth weddill y grŵp, bydd y drws yn cael ei adael yn gilagored a bydd dulliau diogelu eraill ar waith i sicrhau diogelwch y plentyn a'r oedolyn.

Hefyd mae gennym ni bolisi Ffonau a Dyfeisiadau Electronig Eraill a pholisi Chyfyngau Cymdeithasol sy'n datgan sut y byddwn yn cadw plant yn ddiogel rhag y dyfeisiadau hyn tra yn y feithrinfa. Mae hyn hefyd yn cysylltu gyda'n polisi Diogelwch Ar-lein.

Mae gan ein meithrinfa ymrwymiad eglur i ddiogelu plant a hyrwyddo lles. Pe digwydd i unrhyw berson gredu nad yw'r polisi hwn yn cael ei gynnal, mae'n ddyletswydd arnynt i adrodd y mater i sylw *rheolwr/*perchennog y feithrinfa/PDD/*person cofrestredig cyn gynted ag y bo modd.

Gwasanaethau Cymorth Cynnar

Pan allai plentyn a/neu deulu elwa o gymorth ond nad ydynt yn cwrdd â'r trothwy ar gyfer Tîm Gofal Cymdeithasol Plant yr Awdurdod Lleol, bydd trafodaeth yn cael ei chynnal gyda'r teulu ynglŷn â gwasanaethau Cymorth Cynnar.

Mae Cymorth Cynnar yn darparu cymorth cyn gynted â bod pryder/maes angen yn dod i'r amlwg, gan helpu i wella canlyniadau ac osgoi uwchgyfeirio i wasanaethau'r Awdurdod Lleol. Weithiau efallai nad yw pryderon ynghylch plentyn yn ymwneud â diogelu ac mae'n yn ymwneud fwy â'u hamgylchiadau teuluol unigol. Bydd y feithrinfa yn gweithio mewn partneriaeth gyda rhieni/gofalwyr i adnabod, gyda'ch cydsyniad, unrhyw wasanaethau cymorth cynnar a all fod o fudd i'r plentyn neu eich amgylchiadau unigol. Gall hyn fod yn gymorth teulu, cymorth banc bwyd, gwasanaethau cwnsela neu rianta.

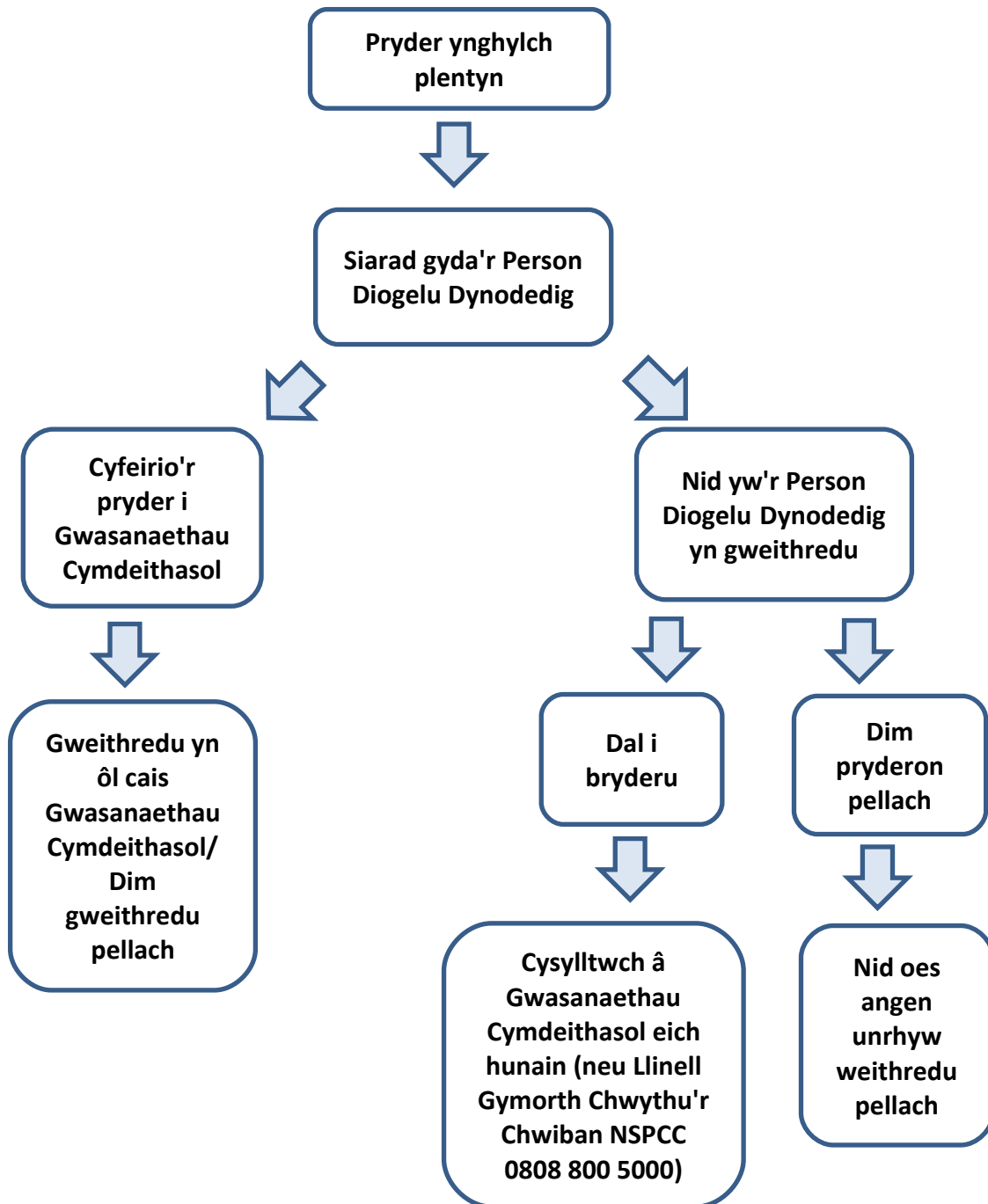
Gweithwyr cyflogedig, myfyrwyr neu wirfoddolwyr y feithrinfa neu unrhyw berson arall sy'n byw neu'n gweithio yn adeilad y feithrinfa

Mae gennym Bolisi Ymddygiad Staff i'n cefnogi i fonitro staff a newid i'w cymeriad. Mae staff yn ymwybodol o'r angen i ddatgelu unrhyw newid i'w hamgylchiadau ac i ddefnyddio'r polisi chwythu'r chwiban pan fo angen.

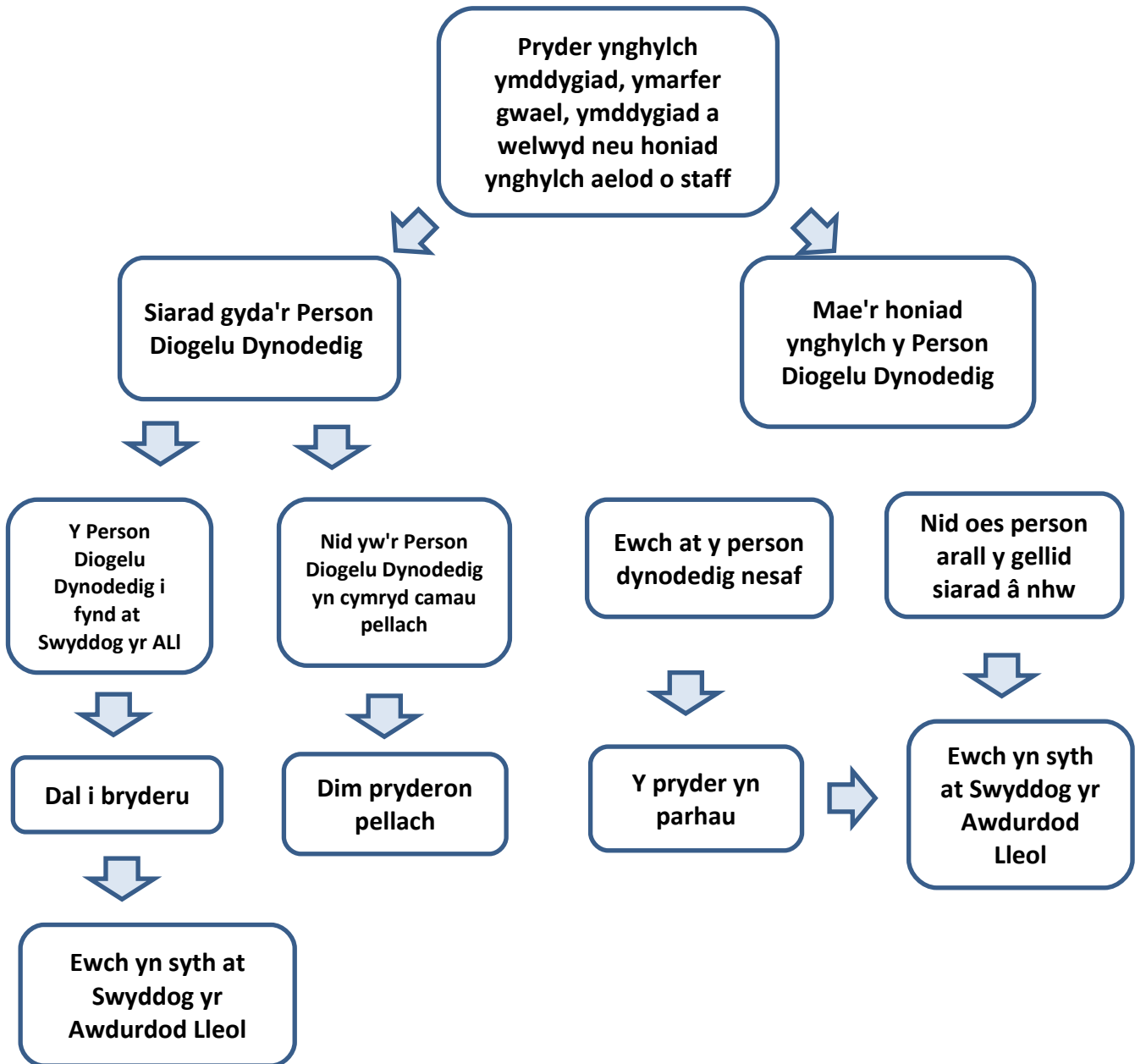
Diogelwch Ar-lein

Rydym yn rhoi pwys mawr ar ddiogelwch ein plant ac mae hyn yn cynnwys eu diogelwch ar-lein. Gweler y polisi Diogelwch Ar-lein am ragor o fanylion ynghylch hyn.

Siart Llif Diogelu Plant - pryder ynghylch plentyn



Siart Ilif Diogelu Plant - pryder ynghylch aelod o staff



Mabwysiadwyd y polisi hwn ar	Llofnodwyd ar ran y feithrinfa	Dyddiad adolygu
03/08/2021		03/08/2022

